

4/2024

AVÍZOO

- KTERÉ ZVÍŘE JE V LIBERECKÉ ZOO NEJNÁKLADNĚJŠÍ
- PROČ NEPATŘÍ LEV DO OBÝVÁKU?
- MISE NA ZÁCHRANU ORLA OPIČÍHO POKRAČUJE





VÁNOCE V ZOO



DOBRODRUŽSTVÍ Z POZNÁNÍ



24. 12. Štědrý den v zoo

Dárek pro ty, kteří si Štědrý den chtějí zpestřit procházkou v zoo.
Pokladna se uzavírá ve 14.00 hodin, celý areál v 15.00.

Dobrovolné vstupné
více na zooliberec.cz



OBSAH

NOVINKY

Co se událo4

TÉMA

Kolik a za kolik?6

ZVÍŘE V ZOO

Sovice sněžní..... 10

HISTORIE

Kniha o historii zoo.....12

SEV DIVIZNA.....13

ROZHOVOR

Proč nepatří lev do obýváku? 16

PROFESE V ZOO

I zoologické zahrady mají své kuchyně21

ARCHA 22

OCHRANA PŘÍRODY24

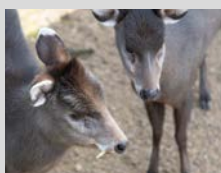
PRO MLÁDATA.....26



Milí čtenáři,
s příchodem adventu vás vítáme u vánočního čísla našeho časopisu, ve kterém společně nahlédneme do zákulisí zoo i naší práce v ochraně přírody. Tentokrát se zaměříme na zajímavosti, které často zůstávají skryté. Dozvíte se, proč je sob dražší na chov než takin, která zvířata mají překvapivě vysoké náklady a co obnáší péče o náročné druhy. Nahlédneme do zvířecí kuchyně, kde se připravují stovky krmných dávek, a představíme různé profese, které zajišťují chod naší zoo. Rozhovor tohoto čísla s naší zooložkou Dorkou Gremlicovou vás zavede k chovu šelem. Na závěr jedna horká novinka, která potěší všechny milovníky historie a naší zoo: vydáváme první díl knihy o dějinách Zoo Liberec!

Děkuji vám za celoroční přízeň a přeji klidné svátky a šťastný Nový rok!

David Nejedly
David Nejedly



Toto číslo pro vás připravily
Gábina (gab) a Klára (bak)

AVÍZOO PROSINEC 2024 /4
9. číslo

Vydává: Zoo Liberec, příspěvková organizace, Lidové sady 425/1, Liberec 46001

redakční rada: David Nejedly, Aleš Kočí,
Luboš Melichar, Romana Zajdová, Marta Dostálová,
Bára Tesařová, Michal Kadlec, Lenka Čápková,
Radim Špringl

redakční práce a jazyková úprava: Gabriela Volná Garbová

grafická úprava a sazba: Klára Baláková

redakce: marketing@zooliberec.cz

fotografie: pokud není uvedeno jinak, je autorem Klára Baláková

texty: pokud není uvedeno jinak, je autorem Gabriela Volná Garbová

CO SE U DÁLO



Nestor kea

STAVÍ SE

Ne že by se na podzim v zoo nic nedělo, děje se samozřejmě pořád něco. Protože je to ale doba skoupá na mláďata, příznivé počasí a potažmo i na návštěvníky, pokračuje se především ve stavebních pracích. Už za pár týdnů by mělo skončit budování oběhového vodního systému LIFE4ZOO, opravuje se výběh oslů somálských, menší zásahy byly nutné i ve voliére u nestorů kea, kteří se činili a expozici si chtěli vylepšit po svém. Menší či větší opravy proběhly a stále probíhají na infrastruktuře, na některých pavilonech (např. výměn oken na pavilonu opic) i návštěvnických budovách. Proto mohou některé návštěvníky překvapit osli místo zeber nebo zebry místo antilop koňských. Tímto všechny prosíme o trpělivost.

UHYNUL PIŠTA

Ve věku téměř čtyřiceti let uhynul náš orlosup bradatý, kterého všichni nazývali Pišta. Byl to jeden z nejstarších orlosupů v evropském chovu a za svůj život významně přispěl k návratu těchto dravců do volné přírody. V Liberci se svou družkou přivedl na svět celkem 18 mláďat a 9 z nich bylo vypuštěno do volné přírody evropských velehor. Někteří z nich už dokonce také pravidelně hnízdí a vyvádí své mladé. Chov orlosupů bradatých patří nadále mezi naše priority. V chovu stále máme tzv. mladý pár s Pištovou již třináctiletou dcerou a druhý chovný pár brzy přibude.

Orlosup bradatý





Pelikán bílý



Chytali jsme pelikány

Jako každý rok i letos se téměř všichni zaměstnanci zoo zúčastnili (někteří aktivně, jiní jen jako povzbuzovači) odchytu pelikánů bílých na Jezírku kvůli přesunu do zázemí.



Pelikán bílý



KOLIK

A ZA KOLIK?

ANEB KTERÉ ZVÍŘE

JE V LIBERECKÉ ZOO NEJNÁKLADNĚJŠÍ.

VÝSLEDEK PŘEKVAPÍ

Text vznikl ve spolupráci se zooložkou Petrou Bolechovou

ZAJÍMAVOSTI:

Mezi ještěry je v liberecké zoo přeborníkem, co do výše nákladů na krmení, **dracéna krokodýlovitá** (*Dracaena guianensis*), která si ráda pochutnává na šnečích. Ročně vyjde toto cca 3–4 kilogramové zvířátko na 25 200 Kč.

Šimpanzi (*Pan troglodytes*) dostávají v Liberci hlavně zeleninu, které sní až 4,5 kila denně, a k tomu také naklíčené luštěniny (např. čočku).

Paviáni plášťovní (*Papio hamadryas*) milují vajíčka natvrdo. Každý musí dostat aspoň dvě, i tak si je kradou (klidně i z úst). Při počtu 23 paviánů tak do jejich výběhu putuje kolem padesáti vajec. Tuto lahůdku nedostávají samozřejmě každý den.

Už je to dávno, co byly zoologické zahrady jen pouhou výstavkou exotických zvířat sloužící výhradně k pobavení. Posláním dnešních zoo je především snaha udržet rovnováhu a různorodost v přírodě (jinak řečeno biodiverzitu) a součástí toho je chov ohrožených zvířecích druhů v lidské péči. Chov v tomto smyslu neznamena ukázování zvířat ve výběžích, ale snahu o zachování populace konkrétních živočišných druhů, tedy mj. jejich rozmnožování. A k tomu je nutné zajistit jim vyhovující podmínky, což u některých druhů není jednoduché, ani levné. Komfort chovaných zvířat tvoří samozřejmě řada nároků od prostoru až po enrichment, jednou z nezákladnějších potřeb je ale vyvážená a kvalitní potrava. V našem příspěvku si tentokrát proto můžete přečíst, která zvířata patří v tomto ohledu v liberecké zoo k těm náročnějším, která naopak k těm skromnějším.

VELKÁ, ALE NENÁROČNÁ

Asi nikoho nepřekvapí, že nejnákladnějším zvířetem v liberecké zoo je samice slona indického (*Elephas maximus*), jejíž krmení vyjde na čtvrt milionu korun ročně. Ve skutečnosti ale patří slonice k těm méně náročným strávníkům. Naštěstí, protože uživit několikatunový kolos (slon indický váží od 2 do 5 tun), znamená denní přísun potravy o hmotnosti 110 až 150 kilogramů. Základem je kvalitní seno, sláma, tráva a okus (větve s listím). Protože je zdejší půda chudá na některé prvky nebo obsah živin a nestačí specifickým potřebám zvířete, dostává slonice minerální a vitamínové doplňky ve formě patřičně velké „tablety“, odpovídající její hmotnosti. Nesmí chybět ani vápník na kosti a vzhledem k rozdílu v intenzitě slunečního svitu v Indii a v Liberci je nezbytné dodávat také vitamín D3. Na přilepšenou a za odměnu pak dostává Bala po cvičení speciální granule, tedy pamlsek, po kterém neztloustne. Celkově tak její krmná dávka vyjde na 20 tisíc korun na měsíc, což vlastně vzhledem k její velikosti, není zase tak moc, jak by se mohlo na první pohled jevit.

LIŠEJNÍK NAD ZLATO

To, že velikost není tím hlavním ukazatelem, dokazují i dva populární kopytníci, kteří spolu dokonce v liberecké zoo téměř sousedí – **takini čínští** (*Budorcas taxicolor bedfordi*) a **sobi karelští** (*Rangifer tarandus fennicus*). Zatímco potrava pro takina vážícího 300–350 kg stojí ročně kolem 15 tisíc korun, pro podstatně subtilnějšího soba (90–250 kg) je dvakrát dražší, přesně 32 700 korun. Oproti takinům, kteří se žíví trávou, pupeny nebo bambusovými výhonky, mají sobi mnohem složitější nároky na potravu vyplývající z klimatických podmínek, v nichž ve volné přírodě žijí a na něž mají dokonale přizpůsobený organismus, včetně metabolismu. V létě a na podzim, kdy mají všeho dostatek, musí sobi pořádně přibrat, aby byli dostatečně připraveni na dlouhou a tuhou zimu. Tu přežívají pouze na zbytcích uschlé trávy a kořincích, které vyhrabávají pod sněhem, a především na lišejníku. A právě lišejník je kvůli svému specifickému složení, které přesně vyhovuje metabolismu sobů během období nedostatku potravy, nenahraditelný. Zoo je tak musí dovézet přímo z Finska, což samozřejmě není nejlevnější záležitost. Někdo by mohl namítnout, že v našich podmínkách přece nemusí sobi tloustnout a hubnout jako v přírodě. Jejich organismus je ovšem tomuto přírodnímu cyklu natolik přizpůsoben, že když se nedodrží, mají sobi problémy například s rozmnožováním. Podobně to mají i další severská zvířata, například losi nebo pižmoni. (Ty ale v liberecké zoo nenajdete.)



Sob karelský



archiv Zoo Liberec

Žirafa Rothschildova

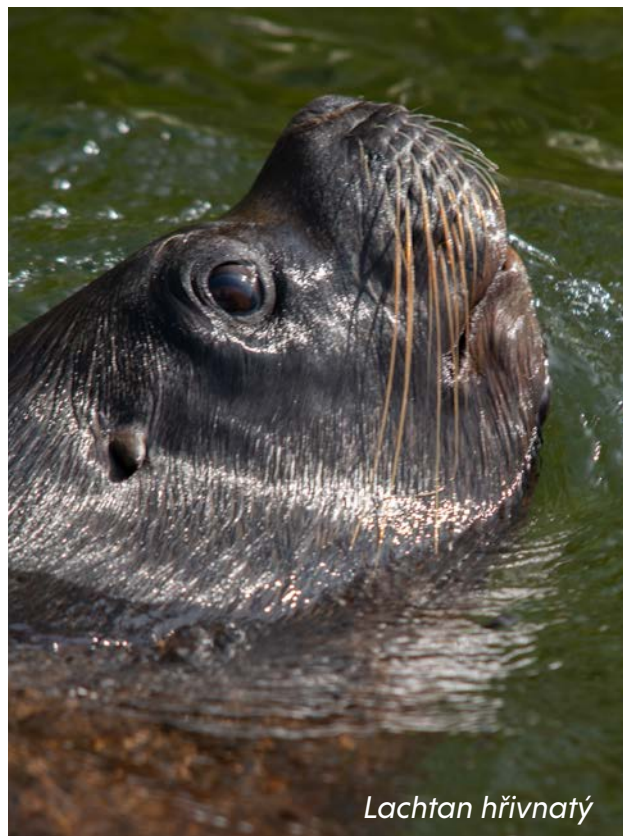
NENASYTNÍ OKUSOVAČI

Pokud zůstaneme u kopytníků, mezi ty náročnější na krmení patří v liberecké zoo žirafy Rothschildovy (*Giraffa camelopardalis rothschildi*), jejichž roční náklady jsou cca 90 tisíc na jednu. Žirafy nejsou totiž jen velké, mohou vážit až dvě tuny, ale patří také mezi tzv. okusovače. V přírodě stráví až dvacet hodin denně okusováním keřů nebo stromů, nejčastěji akácií, a jsou schopné zkonzumovat 60 až 70 kilogramů rostlinné hmoty za den. Takové množství by pro zoologickou zahradu bylo logisticky velmi náročné sehnat, a tak dostávají zdejší žirafy jako plnohodnotnou náhradu za okusy vojtěškové seno a speciální granulované krmení. Někdy ale jen plnohodnotná potrava nestačí. Protože „okusovači“ tráví příjem potravy dlouhé hodiny a je to jejich hlavní denní náplň, je nutné jim v zoo zajistit tzv. potravní enrichment (prvky, které mají zvířata přimět k přirozeným aktivitám), aby se předešlo stereotypnímu chování.

KAPRA NEŽERE (ANI O VÁNOCÍCH)

Nejlevněji nevyjde ani krmení pro šelmy. Mezi těmi libereckými nepatří sice k nejdražším, ale zato k nejvybíravějším lachtan hřivnatý (*Otaria byronia*) – viz tabulka. Zatímco lvu nebo tygru je jedno zda pozře antilopu, krávu nebo králíka, lachtana uspokojí pouze mořské ryby. V liberecké zoo tak lachtani dostávají huňáčky, sledě, šproty, makrely nebo sardinky. Musí se jednat o ryby dovezené hluboce zmrazené a certifikované, aby bylo zřejmé, odkud pochází a za jakých okolností byly uloveny. Také u lachtana je ale nutné hlídat, zda má dostatek vitamínů, některé druhy ryb jich mohou obsahovat menší množství.

Druhů, které jsou závislé na určitém typu potravy, najdeme v zoo samozřejmě celou řadu. V čele tzv. potravních specialistů stojí v Liberci mravenečník velký (*Myrmecophaga tridactyla*), zvaný také tříprstý. Je jasné, že v lidské péči je nereálné krmit jej mravenci a termity, a ještě donedávna tak byl velký problém zajistit mu krmnou dávku, která by u něj časem nevyvolala zdravotní komplikace. V současnosti ale existuje už speciální směs, která mravenečnickovi dodá všechny potřebné živiny a je pro něj bez vedlejších účinků.



Lachtan hřivnatý

A VÍTĚZEM JE...

Samostatnou kapitolou ohledně nákladů jsou ptáci. Je zřejmé, že největší kus si pro sebe „urvou“ dravci, kteří se krmí kuřaty a jinými obratlovci. Jejich potrava vyjde na rok na více než 50 tisíc za jedince, i tak ale v poměru ke své hmotnosti nepatří v liberecké zoo k těm nejnákladnějším. Trumfnou je zoborožci, kteří stojí podobně, váží ale několikanásobně méně. Pro srovnání: zoborožec temný váží nejvýše dvě kila, orel mořský až šest kilogramů. Potrava zoborožců pocházejících z jihovýchodní Asie se skládá nejen z ovoce, ale také z hmyzu. S náklady 53 900 korun na jednoho na rok jsou tak „nejdražším“ zvířetem v zoo právě tyto exotičtí ptáci, kteří jsou ve své domovině ohroženi především úbytkem životního prostoru.

Kvalitní a vyvážená krmná dávka je základem pro zdárný chov u všech druhů zvířat, které v zoologických zahradách najdete. V tomto ohledu jde vývoj dopředu velmi rychle a neustále se zjišťuje a zdokonaluje skladba potravy tak, aby byla pro konkrétní druh co nejvhodnější. Proto dnes existuje „kaše“ pro mravenečníky nebo granule speciálně pro pandy červené.



Zoborožec hrubozobý

Tabulka vybraných nákladů na jednoho jedince daného druhu na rok

Gekon obrovský	900 Kč
Gibon bělolící	36 800 Kč
Lachtan hřivnatý	125 000 Kč

Pavián plášťkový	25 600 Kč
Šimpanz	99 900 Kč
Lev berberský	194 500 Kč

CHCETE PŘÍSPĚT NA NÁKLADY? JAK NA TO

Pokud se rozhodnete darovat finanční částku na podporu chovu některého z druhů zvířat v liberecké zoo, můžete si vybrat přímo na našich webových stránkách konkrétní druh a příspěvek od 100 Kč. (<https://zooliberec.cz/podpora/mecenas-chovu/>). Od výše částky, kterou zvolíte, se pak odvíjí bonusy pro mecenáše. (<https://zooliberec.cz/podpora/bonus/>) Můžete tak získat vstupenky do zoo nebo křišťálový lístek na strom biodiverzity. Vaše jméno může být také uvedeno na webu u daného druhu nebo přímo v areálu u výběhu. Pokud chcete jít individuální cestou, lze sepsat smlouvu. Stačí se ozvat na kontakt: volna@zooliberec.cz.

Jsou samozřejmě zvířata, které si na nedostatek mecenášů díky svému atraktivnímu vzhledu stěžovat nemůžou – šimpanzi, lachtan hřivnatý, slon indický, surikaty, oblíbení jsou i tučňáci nebo panda červená. Ta má výčet jmen sponzorů u výběhů nejdelší.

Pak jsou ale i ti, na které se trochu zapomíná, přesto si pozornost rozhodně zaslouží – některé druhy orlů, ještěřů, žab, ale kupodivu i lev berberský nebo zebra Chapmanova (kopytníci jsou obecně méně v oblíbě).

Přilepšit našim zvířatům můžete i hmotným dárkem. Na Štědrý den, kdy máme otevřeno do 14.00 a vstupné je dobrovolné, můžete přinést sušené ovoce, ořechy, horolezecká lana, proutěné koše, basketbalové míče.

Všem našim sponzorům a mecenášům, kteří v posledních letech přispěli nějakým způsobem na provoz naší zoologické zahrady, moc děkujeme a doufáme, že se s Vámi i mnohými dalšími opět setkáme nejpozději příští rok v říjnu na Dni partnerů.



SOVICE SNĚŽNÍ

Bubo (Nyctea) scandiaca

Foto v celém článku a titulní fotografie
magazínu: archiv Zoo Liberec

Voliéry s ptáky obvykle nepatří mezi děti k těm nejvyhledávanějším. Většina z nich ale zpozorní u expozice, v níž na ně shlíží impozantní a nepřehlédnutelně zbarvená sovice sněžní proslavená jako věrná přítelkyně kouzelnického učně Harryho Pottera Hedvika. Kdy jindy si tedy představit tohoto nádherného severského dravce než v čase adventním. Sovice sněžní obývá celou severní polokouli, a to Severní Ameriku (Kanada, Aljaška, USA, Grónsko), Evropu (Velká Británie, Island, Skandinávie, Sibiř) a také Asii (Japonsko, Čína). Jsou důkazy, že velice vzácně zabloudí i do našich končin, spíše než v přírodě ji ale spatříte v některé ze zoologických zahrad.

Sovice se zdržují v otevřené tundře s porosty nízkých křovin, na vřesovištích nebo v jiných mokřadních oblastech. Je tedy logické, že hnízdí v prohlubních na vyvýšených místech na zemi a ne na stromě jako její příbuzné. Sovice migrují na kratší i delší vzdálenosti, mohou například přeletět celý kontinent a dostat se až do Texasu nebo Karibiku. Jsou dokonce záznamy o tom, jak vyčerpaní ptáci přistáli na palubě lodí plující přes Atlantik, protože se vydali na dlouhou pouť ze Severní Ameriky do Evropy.

HEDVIKU HRAJE SAMEC

Sovice zaujmou výrazným zbarvením, které jim ve sněhu slouží jako dokonalé maskování. Je u nich velmi patrný pohlavní dimorfismus, což znamená, že samici od samce můžete poznat na první pohled. Samice jsou větší a na bílém podkladu mají husté příčné tmavé pruhy. Oproti tomu samec je téměř celý bílý jen s několika tmavými skvrnami. Pokud si tedy pořádně prohlédnete Hedviku, zjistíte, že jej ve filmu „hraje“ samec. Filmaři se pro něj rozhodli nejen kvůli „bělejšímu“ zbarvení, ale také kvůli nižší váze. Přece jen jej musel na ruce udržet jedenáctiletý chlapec.

Stejně jako ostatní sovy mají sovici výrazně velké oči posazené tak, aby uměly přesně odhadovat vzdálenost. S kořistí si umí poradit díky silnému zobáku a ostrým drápům. Je vynikající a díky měkkému prachovému peří i tichý letec, který umí nenápadně slétnout ke kořisti a pak rychle zaútočit s končetinami napřaženými dopředu. Na rozdíl od jiných druhů sov loví především přes den. Patří k větším druhům sov, je velká zhruba jako výr, měří až 70 cm a váží do 3 kg.



Sovice sněžní se živí především menšími obratlovci až do velikosti zajíce nebo ptáky. Zajímavostí je, že vydrží více než měsíc hladovět. V období hnízdění jsou její jedinou potravou lumíci (menší hlodavci), sežerou jednoho až dva denně. Od množství potravy se odvíjí i počet vajíček, kterých může být sedm až jedenáct (některé prameny uvádí až 14). Na vejcích sedí samice cca 30 dní, samec jí po tu dobu obstarává potravu. Sovice sněžní žijí většinou v monogamních párech, není ovšem vyloučeno, že má samec i další partnerku (většinou někde poblíž, aby stihl obstarávat potravu oběma). Svoje mláďata umí sovici srdnatě bránit a to i proti predátorům větším než ony samy. Při bránění hnízda může dojít i k úhynu některého z rodičů. Čerstvě vylíhlá mláďata jsou bílá, pak šedá a nakonec mají stejnou barvu jako rodiče. Z hnízda vylétávají po padesáti dnech. Pohlavně dospělí jsou ve dvou letech.

A na závěr jen malou poznámku – sláva, jak známo, má i svou odvrácenou tvář. A tak přestože se sovici díky sérii filmů dostala do širšího povědomí lidí, v Asii měla údajně vzrůst poptávka po sovách všeho druhu. Jednalo se samozřejmě o nelegální prodej, na který řada zvířat doplatí životem.

Sovice sněžní chová liberecká zoo od roku 1990. Vidět je můžete na tzv. soví stezce.

HISTORIE LIBERECKÉ ZOO

KONEČNĚ VYCHÁZÍ V KNIŽNÍ PODOBĚ

TISÍCE FAKTŮ, STOVKY DOBOVÝCH FOTOGRAFIÍ

Letošní rok byl pro libereckou zoo výjimečný. Připomněla si 120. výročí od svého založení, což je důvod nejen k oslavám (ty byly spíše komorní), ale hlavně k ohlédnutí za minulostí. A to by měla vrchovatě naplnit několik let připravovaná kniha **Zoo Liberec – příběh nejstarší zoo v Česku**.

Kniha je zatím prvním dílem dlouhého a jedinečného příběhu, který začíná desítky let před samotným založením zoo a uzavírá jej symbolicky konec německé etapy historie zoo, tedy rok 1945.

Za vznikem knihy jsou tisíce hodin práce badatelů ze spolku RODOKMEN.BIZ a dalších spoluautorů, kteří pojalí vyprávění ze široka a díky jejich trpělivé a mravenčí práci vznikla freska zachycující společenské dění v Liberci od konce devatenáctého století. Stejně důkladně přistoupili i k historii samotné zahrady. Rok po roku mapují, jak se z ptačího parku na Perštýně a posléze Tierparku za Labutím jezírkem, kde bylo k vidění vodní ptactvo a několik srnek, postupně rozrůstala o další a další výběhy s novými druhy zvířat až se stala respektovanou zoologickou zahradou. Dozvíte se, jak a kdy se v liberecké zoo poprvé objevili medvědi, kde se vzal Čapí domek, které výběhy patří k nejstarším a co se dochovalo do současnosti. Podrobný text doplňují stovky dobových fotografií, nákresů, ilustrací, pohlednic, map a dalšího obrazového materiálu, díky kterému historie zoo před vámi vyvstane ještě plastičtěji. Kniha je plná medailonků osobností, zajímavostí a příběhů spjatých (nejen) s historií zoologické zahrady, ale také Kulturního centra Lidové sady a i samotného Liberce.

Autoři přišli s řadou odhalení (nejen s tím, že je liberecká zoo starší, než jsme mysleli) a překládají nová fakta, která dosud nebyla zveřejněna. Zkrátka nikde jinde se o liberecké zoo nedočtete tolik jako v této knize.

Druhý díl knihy o historii liberecké zoo vyjde příští rok v zimě. Také na něm už intenzivně pracuje.

JEN PÁR ZAJÍMAVOSTÍ:

- Čapí hnízdo byl původně domek, ve kterém se prodával na Německočeské výstavě sekt.
- První expozice pro medvědy vznikla už v roce 1909 a sloužila až do 1975.
- Jednoho z prvních medvědů přivezli vojáci z Bosny, kteří si ho nemohli nechat v kasárnách.
- Už v roce 1911 byla v zoo mořská akvária.
- K vidění byla později například chobotnice.
- Oblíbeným medvědem byl kříženec medvěda hnědého a ledního Teddy. Údajně byl i přes impozantní velikost mírumilovné povahy.

ZOO LIBEREC – PŘÍBĚH NEJSTARŠÍ ZOO V ČESKU

Autoři: RODOKMEN.BIZ (Martin Šulc, Josef Soukup, Julius Jankovič), Lukáš Nekolný

Editor: Lukáš Nekolný

Badatelská činnost a výběr obrazových příloh: RODOKMEN.BIZ (Josef Soukup, Martin Šulc, Julius Jankovič), Lukáš Nekolný, Klára Baláková





**DIVIZNA
LIBEREC**

SEV DIVIZNA LIBEREC

POJĎTE SE S NÁMI VZDĚLÁVAT!

I v roce 2025 pokračujeme ve vzdělávacích akcích pro pedagogy, studenty pedagogických fakult i další zájemce. A začínáme hned od února.

První akcí v novém roce bude seminář s PaedDr. Olgou Medlíkovou s názvem „Chyba není konec světa“, který se uskuteční ve čtvrtek 13. února. Více se můžete dočíst v předchozím vydání v příspěvku Aleše Kočího.

Ještě v únoru vás zveme na seminář s workshopem „Kreativní učení a cirkulární ekonomika pro pedagogy“. Kolegové z jaroměřského Cirkulárního centra FortArt Vás nejprve v teoretické části interaktivní formou budou informovat o historii a budoucnosti zpracování materiálů v souladu s platnou legislativou. Poté si vlastníma rukama můžete vyzkoušet vyrobit nové věci ze starého bicyklu a hudební nadšenci si zase mohou vyrobit nástroje z různých odpadových materiálů. Přijďte si do této dílny vyzkoušet neotřelé nápady a inspirace, bude to stát určitě za to.

V březnu jsme pro vás připravili setkání s Honzou Činčeroou na semináři „Environmentální výchova po kutikulární reformě, aneb jaké změny přinesla pro environmentální výchovu revize RVP“. Využijte této příležitosti a přijďte se 13. března setkat a diskutovat s naším předním odborníkem na tuto tematiku – je to jedinečná možnost.

S předstihem vás také informujeme o dubnových akcích, které se bezprostředně dotýkají naší zoologické zahrady. Nejprve se 1. dubna můžete dozvědět od odborníka na slovo vzatého Jana Hanela v rámci semináře „Problémy a ochrana dravých ptáků“ informace o příčinách úbytku ptactva a možnostech jejich řešení. Ten samý měsíc se můžete s námi v DIVIZNĚ setkat na semináři „Bez vody to v zoo nejde“. Více se o akcích a jak se přihlásit dozvíte na našich stránkách divizna.zooliberec.cz. Věříme, že si z naší pestré nabídky vyberete a těšíme se na setkání s vámi.

*Za kolektiv SEV DIVIZNA
Ondřej Šíp*

DO VAŠEHO DIÁŘE:

- 13. února Chyba není konec světa
- 25. února Kreativní učení a cirkulární ekonomika pro pedagogy
- 13. března Environmentální výchova po kutikulární reformě aneb jaké změny přinesla pro environmentální výchovu revize RVP
- 1. dubna Problémy a ochrana dravých ptáků
- 9. dubna Bez vody to v zoo nejde



Vážení příznivci zoologických zahrad a historie, držíte v rukou 1. díl knihy, která zachycuje vznik a vývoj nejstarší zoo u nás. Liberecká zoologická zahrada byla oficiálně založena v roce 1904, její prvopočátky však sahají ještě hlouběji. První díl proto nezačíná tímto letopočtem, ale postihuje období od konce 19. století do roku 1945, kdy se symbolicky uzavřela jedna velká kapitola její historie.

Všichni, kdo se na knize podíleli, tedy autoři, spoluautoři, externí spolupracovníci i zaměstnanci zoo, doufají, že ve vás 1. díl nejen vzbudí zvědavost a úžas nad někdy nečekanými zákrutami, po níž se desítky let zoo ubírala, ale že přinese i odpovědi na řadu dosud nevyjasněných otázek. Víte například, že ikonickým zvířetem liberecké zoo byli po dlouhá desetiletí medvědi nebo že již před první světovou válkou tu návštěvníci mohli pozorovat chobotnice? Historii liberecké zoo vám přiblíží také téměř šest set dobových fotografií a pohlednic, tři rekonstrukční mapy a netradičně pojatá časová osa. To vše doplňuje řada zajímavosti i medailonků osobnosti spjatých se zoo.

Knih vznikala velmi dlouho, od roku 2018, a ve finale bylo největším úskalím rozhodnout, kdy udělat za badatelskou činností „tlustou čáru“ a shrnout do tohoto dílu – podle názoru tvůrčího týmu – to nejdůležitější a nejzajímavější. Věříme, že si své příznivce tento knižní počín najde a že se spolu s námi řada z vás bude těšit na jeho pokračování. Druhý díl obsáhne období po druhé světové válce téměř do současnosti. Už teď víme, že i toto pokračování odhalí nejdříve tajemství a dosud nepublikované skutečnosti.

Těšte se s námi
Zoo Liberec



950 Kč

1. díl (do roku 1945)

ZOO LIBEREC – příběh nejstarší zoo v Česku



ZOO LIBEREC

Příběh nejstarší zoo v Česku
1. díl (do roku 1945)

Knihu zakoupíte
na pokladně Zoo Liberec



ZOO LIBEREC

PŘÍBĚH NEJSTARŠÍ ZOO V ČESKU

Nová kniha vás zavede na cestu, která sahá hluboko do historie a odkrývá kroky, jež vedly k založení první zoologické zahrady na území Česka.

Na více než 300 stránkách najdete bohatě ilustrovaný příběh doplněný téměř 600 unikátními fotografiemi a historickými dokumenty.

Poznejte životy zakladatelů, první zvířecí obyvatele, ale i dramatické momenty válečných let. Kniha také přináší zajímavé souvislosti s historií města Liberce.

Ideální čtení pro milovníky historie, přírody i každého, kdo rád objevuje nepoznané příběhy.

Tato publikace je první částí dvoudílné série, která zachycuje vývoj a význam této výjimečné zoologické zahrady.

„PROČ NEPATŘÍ LEV DO OBÝVÁKU?“

Chov lvů, tygrů či levhartů prochází v posledních letech velkými proměnami. Stupňují se nároky na podmínky, v nichž žijí jak v zoologických zahradách, tak u soukromníků. V rozhovoru se zooložkou Dorotou Gremlicovou tentokrát vynecháme to „nejožehavější“ liberecké téma, tedy bílé tygry, ale podíváme se na chov šelem obecněji. Dozvíte se mimo jiné, proč není možné mít lva doma na gauči, jak to vypadá s libereckými šelmami i proč má v přírodě namále tygr ussurijský.

Pokud řekneme, že se chov zvířat v zoologických zahradách proměňuje, jaké jsou příčiny těchto změn?

Impulzy pro změny podmínek chovu a způsobů, jak zacházíme se zvířaty v lidské péči, přichází ze dvou zdrojů. Jedním jsou nové informace, které získáváme díky výzkumu ve volné přírodě. Poznatky o denní aktivitě nebo sociálním chování zvířat poskytují lepší představu o tom, co by jim obecně mohlo prospět. Druhým zdrojem podnětů je vyvíjející se vztah společnosti ke zvířatům. Představy o tom, jak by se se zvířaty mělo zacházet a jak by se v naší péči měla cítit, jsou proměnlivé a tyto změny se mohou promítnout i do závazných předpisů, legislativy, která pak dává pevný rámec tomu, kdo a za jakých okolností může určité skupiny nebo druhy zvířat chovat.

Bylo by možné uvést příklad takové proměny v chovu šelem v zoologických zahradách?

Nápadná je změna v přístupu k výživě zvířat. Výzkumem ve volné přírodě se daří odhalovat, jak zvířata potravu získávají, jak často i co přesně žerou, a zjištěné informace je možné přenášet do složení krmných dávek, nastavení krmného režimu a přiblížit se přirozenému stavu. Například lvi při lovu spolupracují, zaměřují se na velkou kořist, neloví a ani nežerou každý den. Jejich metabolismus je nastavený na jednorázový příjem značného množství potravy, kterou následně tráví, při častém příjmu malých dávek potravy nedosáhnou fyziologického pocitu nasycení. V jejich výživě se proto zoologické zahrady odklánějí od každodenního krmení svalovinou bez kůže a kostí, krmné dny jsou prokládány půstí, zvířatům jsou nabízeny větší porce masa s kostmi, srstí i vnitřnostmi, individuální krmení střídá nebo nahrazuje krmení celé skupiny zvířat pohromadě, od pravidelných „rozvrhů“ krmení se přechází k méně předvídatelným schémátům.

Významným posunem ve výživě zvířat je změna dostupnosti exotických potravin a specifických diet a výživových doplňků. Existují firmy, které se specializují na krmiva pro exotická zvířata, je možné nejen pořídit speciální granule pro červenou pandu, ale dokonce si vybrat mezi několika různými typy ten, který bude nejlépe vyhovovat potřebám daných jedinců.

BEZ ZUBŮ A BEZ DRÁPŮ

Zmiňovaly jsme proměny pravidel pro chov některých druhů zvířat, novelizací nedávno prošla také česká legislativa týkající se právě velkých šelem a lidoopů, která nově mimo jiné výslovně zakazuje domácí chovy těchto zvířat. Proč se lidem musí pořád vysvětlovat, že chovat velké šelmy doma opravdu není dobré? Ani pro lidi, a hlavně pro ta zvířata...

Ideálním modelem pro tuhle otázku jsou velké kočky, které domácí chovatele svým charismatem velmi lákají. Jednou ze zásadních komplikací idylického soužití s velkou kočkou je ale právě její „kočkovatost“. Nebyla by pravda tvrdit, že žádná jiná kočka než ta už domestikovaná nedokáže s člověkem navázat blízký vztah, existuje o tom i mnoho historických dokladů. Původní obyvatelé Severní a Jižní Ameriky chovali tradičně ve svých domácnostech pumy, na severu Afriky se lovilo s gepardy... Jenže každý, kdo někdy bydlel s domácí kočkou, ví, že i na tu nejmazlivější může přijít „kočičí chvílka“, během které člověka poškrábe nebo pokouše. Běžná domácí kočka váží tři nebo čtyři kila, pořádný lev sto osmdesát. A během svojí „kočičí chvílky“ pochopitelně kouše a drápe silou úměrnou své hmotnosti. Mállokterý domácí chovatel je ochotný skutečně a do důsledku riskovat vážný úraz nebo dokonce smrt, a tak se nabízí zkusit tenhle aspekt kočičí povahy nějak obejít.

Velkým kočkám, ze kterých mají být mazlíčci, jsou chirurgicky odstraňovány zuby a drápy, jsou trvale omezeny v pohybu nebo jsou jim celoživotně podávány tlumící látky. A tady naráží domácí chovy velkých koček na aktuální představu společnosti o tom, jak by se mělo se zvířaty zacházet, popsané praktiky jsou podle zákona považované za týrání.

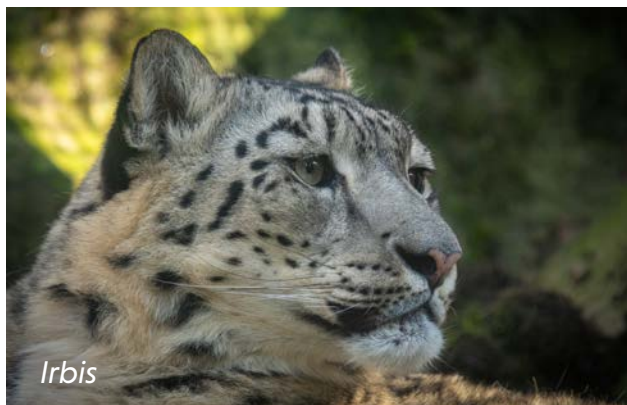
Tygr v obýváku je buď nebezpečný svému chovateli i jeho okolí nebo trápený omezujícími a poškozujícími pokusy jeho nebezpečnost krotit. Proto nemůžeme mít tygra v obýváku.

Když ne v obýváku, za jakých okolností je možné mít tygra?

Držet tygra nebo jinou velkou kočku je možné pouze v řádně vybudovaném a schváleném chovatelském zařízení, které splňuje všechny parametry stanovené zákonem. Chovatel velkých koček musí doložit, že získal v oblasti chovu těchto zvířat řádné vzdělání, minimem je úspěšné absolvování specializovaného kurzu. Rozmnožovat velké šelmy a lidoopy mohou jen licencované zoologické zahrady. Takže by se už nemělo stát, že při brouzdání na „Bazoši“ narazíte na inzerát s nabídkou roztomilých lvícat.



Lev berberský



Irbis



Mládě levharta čínského



Levhart čínský

NÁROKY SE MĚNÍ

Zpříšňování pravidel pro chov velkých šelem se týká i naší zoo. Není tajemstvím, že oba naše „šelmince“ by potřebovaly zásadní úpravy. Jak to s nimi vypadá? Teď i do budoucna.

Pavilon šelem ani pavilon levhartů nejsou z pohledu moderního chovatelství zcela vyhovující. To v žádném případě neznamená, že bychom se dopouštěli držení zvířat v nevhodných podmínkách, stále jsme „v mezích zákona“. Pokud ale chceme v chovu velkých šelem pokračovat, budeme muset chovatelská zařízení výrazně upravit, aby definitivně nezastarala. Není to tak dlouho, co v pavilonu šelem žil pár lvů, dospělý tygr, dvě dospělé tygřice, odchovávala se v něm kotata a nikomu to nepřipadalo v nepořádku. O pár let později už to považujeme za nepřijatelné a prostory za nedostatečné. A časový úsek, během kterého došlo k této změně vnímání, byl strašně krátký, vlastně jen pár let. Musíme neustále sledovat, jako moc jsou podmínky, které jsme schopni velkým šelmám nabídnout, pro zvířata vyhovující a případně být schopni přehodnotit druhovou skladbu v chovatelských prostorách, které máme k dispozici.

V nejbližší době se ale plánuje jen rekonstrukce pavilonu levhartů?

„Levhartinec“ by měl přijít na řadu hned po pavilonu žiraf. Projekt zahrnuje kompletní přestavbu stávajících vnitřních a venkovních prostor a rozšíření pavilonu o dva přírodní výběhy, zvířata tak budou mít k dispozici podstatně více místa. Vzhledem k tomu, že zde i nadále chceme chovat chladnomilné druhy, vnitřní prostory by měly sloužit pouze k manipulaci se zvířaty a není potřeba je výrazně rozšiřovat. Plány na rekonstrukci pavilonu lvů zatím nejsou tak daleko, konkrétní projekt ještě zpracovaný není a jeho podoba se bude odvíjet od finálního chovatelského záměru, pro který se zahrada rozhodne, například jestli pavilon upravovat pro smečku lvů, nebo jestli je vhodnější prostory přizpůsobit pro nějaký jiný druh. (Chov velkých šelem by měl v liberecké zoo pokračovat po otevření nové části areálu Údolí ohrožené divočiny, kde je v plánu expozice tygra ussurijského. Poz. red.)

VYHYNOU KVŮLI VÁLCE?

Zoologické zahrady fungují také jako ochránářské instituce a jedním z jejich cílů je posilování populací v místě původního výskytu druhů. Daří se to u ptáků, podařilo se to u rysa, jak je to s velkými kočkami?

Existují projekty zabývající se návratem velkých kočkovitých šelem do volné přírody. Velmi slibně vypadal reintrodukční program pro levharty perské v Národním parku Sochi v Rusku, do kterého se aktivně zapojovaly zoologické zahrady z Evropské asociace zoo a akvárií (EAZA). Levharty se dařilo rozmnožovat v chovatelském středisku Sochi Breeding Center a došlo i k vypuštění několika zde odchovaných a na samostatný život při-

pravených jedinců do oblasti národního parku. S vypuknutím konfliktu mezi Ruskem a Ukrajinou se EAZA na projektu podílet přestala a o aktuální situaci v oblasti nemáme žádné informace.

Podobně smutná je situace u tygrů ussurijských, na které se soustředilo velké úsilí a zdroje. Tygry, kteří jsou aktuálně pod velkým tlakem ze strany pytláků kvůli vysoké poptávce po částech jejich těl pro lidové asijské léčitelství, v rezervacích na území Ruska hlídala armáda, stavy zvířat dokonce rostly... A vojáci teď mají jiné povinnosti, a nikdo neví, co se s tygry děje. Je bohužel velmi pravděpodobné, že nelegální lov bují a situace může dospět tak daleko, že populace v lidské péči se stane záchovnou, že ve volné přírodě zůstane tak málo jedinců, že budou tygři ussurijský čelit vyhynutí.

Takže když to shrnu, chov velkých šelem má v zoologických zahradách své opodstatnění?

Zoologické zahrady se soustředí na chov těch druhů velkých šelem, kterým se v lidské péči daří, a pro jejichž držení nacházejí dostatečně pádné důvody. Nezbytná je spolupráce a koordinace úsilí nejen mezi zoologickými zahradami, ale také mezi dalšími ochrannými organizacemi a institucemi. Jednou z důležitých úloh, které velké šelmy v lidské péči plní, je zastřešit jako „vlajková loď“ také ochranu druhů, které jsou menší nebo méně charismatické, a které, ač by si zasloužily stejnou péči, zůstávají v pozadí a je výrazně složitější získat pro ně pozornost veřejnosti a finance pro projekty zaměřené na jejich ochranu.

ŠELMIČKY V NEVÝHODĚ

Když se vrátím k současným požadavkům na chov velkých šelem, není právě chov menších druhů pro zoologické zahrady schůdnější cesta?

Pokud si šelmy rozdělíme podle velikosti na „šelmy“ a „šelmičky“, menší druhy jsou ve zjevné nevýhodě, co se týče obecné známosti, popularity a množství péče, která se jim věnuje. Neplatí to úplně stoprocentně, i šelmičky mezi sebou mají charismatické, populární zástupce, jako jsou surikaty nebo červené pandy, ale obecně jsou menší druhy v obtížnější situaci. Odborná skupina pro kočky při Mezinárodním svazu ochrany přírody (IUCN SSC Cat Specialist Group) uvádí, že z celkového množství financí věnovaných na ochranu a péči o kočkovité šelmy je méně než jedno procento věnováno malým kočkám, naprostá většina připadne těm velkým.

U mnoha druhů šelmiček se zoologickým zahradám obtížně rozhoduje, jestli chov v lidské péči vůbec potřebují, informace o stavech populací a míře jejich ohrožení ve volné přírodě jsou nedostatečné, zastaralé nebo zcela chybí, poslední hodnocení pro Červený seznam (IUCN Red List) jsou deset let i více stará a nezahrnují jasné stanovisko ohledně vhodnosti nebo nutnosti péče o druh ex situ, založení záchovné populace. Zároveň často nemáme údaje o sociálním uspořádání, reprodukci nebo potravní strategii málo prostudovaných druhů

a jen odvozujeme a odhadujeme na základě informací známých o příbuzných druzích a chov se pak nemusí dařit. A v neposlední řadě se mnoho šelmiček obtížně prezentuje návštěvníkům zoologických zahrad, protože jsou „nudně“ zbarvené, soliterně nebo skrytě žijící nebo třeba aktivní v noci.

Ale pokud už není populace v zoo a zjistí se, že ten druh má namále, tak získat zvířata z volné přírody už není možné nebo ano?

Pokud expertní skupiny pod IUCN doporučí, aby byla založena ex situ populace, pak je možné legálně zorganizovat odchyt jedinců v přírodě. Má to samozřejmě velmi přísná pravidla, která přesně určují kolik jedinců, jakého pohlaví a z jakých lokalit může být odchyceno, následný chov pak musí probíhat ve vhodných a kontrolovaných podmínkách a podobně. Další cesta vede přes záchranná centra, kam se dostávají zabavení nebo poranění jedinci, které není vždy možné vrátit do volné přírody.

Jaké zvíře z malých šelem by se tobě osobně líbilo v naší zoo?

Zatím nechováme žádného ze zástupců živých a veselých kunovitých, určitě bychom dokázali vytvořit vhodné podmínky pro chladnomilného rosomáka, teplo milnou tayru nebo některou z ohrožených vyder. Přišlo by mi zajímavé představit návštěvníkům některého ze skupinově žijících psovitých, třeba v přírodě ohrožené dhouly. A pozornost by si zasloužili také madagaskarské šelmy, fosalie a galidie, vzhledem k obavám o jejich budoucnost, které panují v „zoo komunitě“ kvůli rapidnímu úbytku jejich přirozeného prostředí.



Ing. Dorota Gremlicová působila v liberecké zoo už za studií na České zemědělské univerzitě, obor Speciální chovy. Jako zoolog se specializací na šelmy a malé savce působí v zoo od roku 2020, působí zde také jako welfare specialista.

OHLEDNUTÍ ZA STRAŠIDELNOU ZOO

Poslední říjnový víkend patřil v liberecké zoo k těm nejděsivějším. I ta nejstatečnější zvířata se raději schovala hluboko do útroby svých výběhů, aby dala prostor bytostem z jiných dimenzí překračujících běžný svět. Po zahradě se tak opět potloukali upíři, čarodějnice, nevábně vyhlížející hejkalové, podivně pobledlé jeptišky a umrlci všeho druhu. Ano, opět se konala oblíbená Strašidelná zoo, která každoročně přiláká během dvou dnů tisíce návštěvníků. A výjimkou nebyl ani letošek, kdy v sobotu večer přišlo 3 822 lidí a v neděli 3 599. A protože zoo je atraktivní díky nápadité a nepřehlédnutelné výzdobě i přes den, celkově byla za celý víkend návštěvnost přes 11 tisíc lidí.

Strašidelná zoo je největší akcí celého roku, a proto se neobejde bez spolupráce desítek lidí napříč celou zahradou. Největší kus práce odvedou naše „markeťačky“, které několik měsíců předtím vymýšlí a vlastnoručně vyrábí instalace, a díky jejich kouzlení s montážní pěnou a polystyrénem mohou pak návštěvníci obdivovat jednorožce v „životní velikosti“, draky, houbáky (kdo byl, ví), masožravé kytky nadstandardních rozměrů a další obludnosti.

Ve finální fázi se pak ale neobejdou bez pomoci technického oddělení, pracovníků kuchyně (díky za dýně!) a v neposlední řadě zoologického oddělení, se kterým je nutné rozmístění instalací a strašidel konzultovat. Přece jen je cílem vyděsit lidi a ne zvířata!

Velký záprah zažívají po oba večery také pracovníci gastru a pokladní, kteří musí během pár hodin odbavit podobný počet lidí jako jindy za týden.

Vedení zoo tak všem zapojeným zaměstnancům děkuje a dík patří i návštěvníkům, které neodradí počasí ani fronty a kteří odcházejí dostatečně vyděšení. Tak zase za rok.



© Jakub Volný



© Jakub Volný



© Jakub Volný

VAŘÍ, PEČOU, PORCUJÍ...

I ZOOLOGICKÉ ZAHRADY MAJÍ SVÉ KUCHYNĚ

Ani v tomto čísle našeho magazínu nemůžeme vynechat rubriku, v níž představujeme jednotlivé úseky v liberecké zoo. A jaký jiný navštívit před Vánoci než kuchyň...

Ruch a shon v kuchyni liberecké zoo začíná každý den striktně v šest hodin ráno. Musí se totiž stihnout připravit krmné dávky pro zvířata tak, aby o půl osmé bylo auto naložené a mohlo je rozvést do celé zahrady. „Něco si musíme připravit už den předem, abychom to vůbec zvládli,“ popisuje Pavla Passiánová, která na úseku výživy pracuje už dvaadvacet let, a tak už ji jen tak něco nepřekvapí. „Možná jen to, jak se od té doby všechno zdražilo,“ komentuje.

NEJVYŠŠÍ KVALITA

Prostory na zpracování potravin a krmiv, tedy samotná kuchyně, sklad, místnost s mrazicími boxy apod. jsou umístěné strategicky v přízemí pavilonu ZooExpo, aby sem bylo snadné zajíždět i velkými auty (tři sta kilogramů hovězího něco zabere!). Přípravuje se zde vše od masa přes zeleninu, ryby až po sarančata pro terarijní živočichy o patro výše. Maso pro šelmy se rozváží na úseky dvakrát týdně, část se zamrazí, část musí zůstat čerstvá. Kromě větších kusů hovězího či koniny se zde zpracovávají i křepelky, kuřata nebo králíci, maso pak putuje na úsek šelem nebo úsek dravců. Velkou část krmných dávek tvoří ovoce a především zelenina. Vše musí být v prvotřídní kvalitě, a to hned z několika důvodů. „Jednak nemůžeme dovolit, aby se nám tady něco kazilo, a pak také, aby zvířata měla zdravotní problémy z připraveného krmení,“ vysvětluje Pavla Passiánová, která za ty roky už přesně ví co objednávat a čemu se vyhnout. „Například primáti nemohou dostávat příliš „sladkého“ ovoce nebo plodožraví ptáci citrusy,“ dodává. Pokud je to možné, odebírá zoo od místních dodavatelů, například jahody pocházejí z farmy z nedalekého Turnova. Občas ale dostávají zvířata (například zoborožci) pro zpestření i exotičtější kousky – granátové jablko, dračí ovoce apod.

A CO PRO OPICE?

Složení a množství krmných dávek určuje zooložka Petra Bolechová, která má v liberecké zoo na starosti výživu zvířat. Denní složení komponentů některých krmných dávek ale mohou skládat v kuchyni sami. „Opicím připravuji krmení sama. Mám jen rozpis, kolik kilogramů. Dříve se dávalo hodně ovoce, teď hlavně zelenina. Základem je mrkev a zbytek, což je zhruba deset kilo-



mů, doplním tím, co zrovna máme ve skladu,“ popisuje Pavla Passiánová. Zelenina se zvířatům podává nejen syrová či vařená, ale také pečená. Pro primáty tak zde často vaří brambory, samozřejmě ve slupce, mrkev, naklíčenou pšenici nebo naklíčenou čočku. Prostě dieta, nad kterou by zajásal i lidský výživový poradce. Velkou laskominou jsou pak vajíčka, pochutnávají si na nich zejména pavíani. Týdně se zde uvaří až 120 vajíček. Někdy se také primátům přilepšuje kysaným zelím, výjimečně i neslazenými přesnídávkami, pokud je potřeba podat nějaký lék. „Na Vánoce pak dostávají i vlašské ořechy nebo sušené ovoce,“ dodává Pavla Passiánová. V zimních měsících se jim vaří do desetilitrového barelu také neslazený čaj s citronem. Nejvíce práce, a fyzicky také nejnáročnější, je ale s přípravou potravy pro pavíani tlupu. Přes dvacet opic už něco sežere a denně se jim musí ručně nakrájet 27 kilogramů zeleniny. Dříve zde museli připravit také směs z mletého masa pro mravenečníky, ti už dnes ale dostávají speciální granule a kaši „vyrobenou na míru“ jen pro ně.

Práci, která zahrnuje i každotýdenní rozvoz granulí po areálu, musí obstarat celkem čtyři pracovníci. Dva, respektive dvě, mají na starost kuchyň, další dva jsou na pozici řezníků a zpracovávají tedy především maso.



Michal Zeman na provozní chodbě ZooExpo

Na úseku kuchyně pracuje: Pavla Passiánová, Nataša Slavíková, Michal Zeman a Robert Šamko.



CO POTĚŠÍ PSY A KOČKY V ÚTULKU

Nadcházející konec roku není jen časem sebezpytování, ale také štědrosti a dobrých skutků. Každoročně tak do libereckého útulku ARCHA míří řada lidí s materiálními dárky pro opuštěná nebo zraněná zvířata. Letos si daly jeho zaměstnankyně práci a sepsaly, co by konkrétní psi, kočky i jiná zvířata potřebovali. Pokud jste chtěli přispět na útulek či záchranou stanici ARCHA, můžete se nechat inspirovat (samozřejmě nejen na Vánoce).



KOŤATA

Pro koťátka by ARCHA přivítala ROYAL CANIN mléko, které je vyzkoušené a nejlepší. Pro odrostlejší kořata pak kvalitní kapsičky.

**RIVAL**

Rival, osmiletý kříženec, je v útulku už skoro tři roky. Moc by si přál kvalitní granule light, konzervy s vysokým procentem masa a nějakou tu odolnou hračku.

**REX**

Třináctiletý Rexík je v útulku od letošního února. Potřeboval by granule senior, výživu na klouby, nejlépe Alavis v prášku a nějaké piškotky.

**KIM**

Pětiletý Kim je tak trochu nezbeda, občas čůrá, kde nemá, a tak by se rozhodně hodily nějaké prací prostředky. A možná i nějaká to odměna v podobě piškotů.

**MAX**

Energický, čtyřletý Max rád chodí na dlouhé procházky, a tak by se mu velmi hodilo pevné přepínací vodítko. A také piškotky.

Více najdete na facebookovém profilu ARCHA Zoo

CO POTĚŠÍ CELOROČNĚ

Vybavení: písek do kočičích záchodů, obyčejné plastové záchůdky pro kočky bez vrchního krytu, vodítko pro větší psy, velké plastové pelechy, flísové deky, sáčky na exkrementy.

Krmivo: konzervy pro psy i kočky, granule – prosíme minimálně prémiové kvality. Dále: zalévací těstoviny, rýže, piškotky, pamlsky, ovesné vločky, směs pro hlodavce, pro papoušky, slunečnice, ořechy ve skořápce, mražené mleté maso pro psy určené pro krkavcovité ptáky, mouční červi pro ježky.

Veterinární přípravky: např. tablety a pipety na odčervení, pipety proti vnějším parazitům (blechy, klíšťata), roztok na čištění uší, očí, vitamín C, Vet-P-Im – přípravek na podporu imunity, kloubní preparáty (Alavis).

Drogerie: dezinfekční prostředky (Savo, Sanytol apod.), prášky na praní, čisticí prostředky (na podlahu, okna, WC).

Příjemným zpestřením jsou také procházky s vybranými pejsky.

ZASLÁNÍM PENĚZ NA ÚČET ZOO:

č. ú. 8020612/0800

VS: 30000

zajistí, že peníze budou zaslány na útulek, nebo **VS: 33300 pro záchranou stanici.**

V záchrané stanici je také možné virtuálně adoptovat zvíře.

Více na <https://archa.zooliberec.cz/services/financi-pomoc/>.

KONTAKT PRO ZÁJEMCE O ADOPCI:

Centrum pro zvířata v nouzi při Zoo Liberec – ARCHA

Ostašovská 570

460 11, Liberec 11

telefon: 485 106 412, 602 774 104,

e-mail: utulek@zooliberec.cz


archa.zooliberec.cz

Otevírací hodiny pro veřejnost:

10.30–17.30 hodin

každý den, včetně svátků a víkendů

MISE NA ZÁCHRANU ORLA OPIČÍHO POKRAČUJE

 Philippine Eagle Foundation

Příběh záchrany kriticky ohroženého orla opičího pokračuje. V posledním čísle jsme informovali o expedici našeho ornitologa Jana Hanela společně s dalšími českými i německými odborníky na Filipíny, aby zde pomohli s rozmnožováním tohoto impozantního dravce, jehož počty ve volné přírodě stále klesají a odchovy v lidské péči se nedaří. Jak byla mise úspěšná?

Do jihovýchodní Asie vyrazila expedice se vzácným nákladem. Tři bedny obsahovaly vše, co dosud filipínští ochranáři pro úspěšný odchov nutně potřebovali. Nechyběly váhy na vejce, prosvěcovačky, inkubátory nebo přenosná JIP a další vybavení k umělé inseminaci a kontrolovanému líhnutí.

Do záchraného centra Philippine Eagle Foundation na filipínském ostrově Mindanao dorazil Jan Hanel v polovině září, v době vrcholící hnízdní sezóny. Vše vyšlo podle plánu a liberecký ornitolog mohl svým filipínským kolegům tři týdny pomáhat s právě sneseným vejcem. Podstatu líhnutí, tedy jakou udržovat teplotu, vlhkost, kdy a jak vejce otáčet, už znali ošetřovatelé Dominik Tadena a Jay Are Montecino z intenzivního „školení“, které absolvovali letos na jaře v Liberci a Rakousku. Po návratu z Filipín, kde Jan Hanel a naše terénní zooložka Adéla Hemelíková absolvovali i několik přednášek na místních univerzitách a navštívili české velvyslanectví v Manile, pak nezbývalo než čekat.

Dobrá zpráva přišla v pondělí 11. listopadu. Po dlouhých deseti letech se na Filipínách vylíhlo v lidské péči mládě orla opičího. „Jedná se o opravdu mimořádný a zásadní ochranářský úspěch, protože jde o v pořadí třicáté mládě odchované od vzniku organizace v roce 1987 a o teprve osmé mládě vzešlé z metody umělé inseminace. Pro úspěch bylo klíčové ohromné mezinárodní týmové úsilí a spolupráce,“ říká liberecký ornitolog Jan Hanel, který s filipínskými kolegy z Philippine Eagle Foundation úzce spolupracuje již dva roky a s odchovem dravců má velké zkušenosti.



 archiv Honzy Hanela

Ptáče se vyklubalo po padesáti šesti dnech inkubace. Úspěšnému vylíhnutí ale předcházely dlouhodobé přípravy a procesy. Klíčovou roli v úspěchu sehrálo například vybudování nové detašované specializované odchovny uprostřed tropického deštného lesa a přesunutí chovných ptáků z voliér ze záchraného centra do této klidné ptačí rezervace. V záchraném centru bylo téměř čtyřicet jedinců, ale odchovávat mláďata se zde dlouhodobě nedařilo. „National Bird Breeding Sanctuary v Edenu byla zprovozněna teprve v únoru tohoto roku a hned v září tam samice po umělé inseminaci snesla vejce. Jedná se tedy o úplně první mláďe v této nové odchovně, což je obrovská naděje do budoucna a potvrzení toho, že se jednalo o správné rozhodnutí,“ říká zoolog. Vybavení v hodnotě několika set tisíc korun se podařilo pořídit díky podpoře Zoo Olomouc, Zoopark Nehvizdy, Zoo Wuppertal, líhně dodala sponzorským darem firma Procon-Grumbach. Metody umělé inseminace a mražení spermatu jsou jedinou možností, jak tyto dravce v přírodě zachovat. „Odebrané a následně zamražené sperma se dá použít i za desítky let. Vzhledem k tomu, že je genofond orlů opičích velmi malý, může to významně ovlivnit jejich existenci do budoucna,“ dodává Hanel.

Přestože tento první odchov nedopadl dobře a mláďe sedmnáctý den uhynulo na následky zánětu žloutkového váčku, naděje zůstává. „Je potřeba si přiznat, že i přes snahu celého týmu mohou tyto situace nastat,“ komentuje Jan Hanel. Nic ale nekončí, hnízdní sezóna stále běží a díky aplikaci metod umělé inseminace a použití nejnovějších přístrojů všichni věří, že se tohoto ohroženého dravce podaří příště úspěšně odchovat. Phillippine Eagle Foundation plánuje vypouštět odchovaná mláďata zpět do volné přírody, a přestože jim kvůli mýcení primárních lesů dramaticky ubyl životní prostor, podle Jana Hanela to stále možné je. „Šance na záchranu tohoto největšího a nejohroženějšího dravce světa je stále velká. Snad se ho podaří do přírody navrátit tak, jako se podařilo díky chovům v lidské péči repatriovat orlosupy bradaté u nás v Evropě. Jejich situace byla s aktuálním stavem orlů opičích nemálo podobná,“ uzavírá ornitolog, který také spolupracoval na vypuštění již patnácti libereckých orlosupích mláďat do evropských velehor.

Projekt na záchranu orla opičích a mezinárodní spolupráci podpořilo také Ministerstvo zahraničních věcí České republiky a Česká ambasáda v Manile.

Orlů opičích zbývá v přírodě už jen několik set hnízdních párů. V přírodě nemá žádného predátora, jeho největším nepřitelem je tak člověk. Největší hrozbou je pro tyto dravce úbytek životního prostoru, většina lesů ustoupila zemědělské půdě na pěstování cukrové třtiny. Orel opičí potřebuje ke svému životu až 11 000 hektarů lesa.

Orel opičí je národním ptákem Filipín.



POTRAVNÍ GENERALISTÉ VERSUS SPECIALISTÉ



KDO „SEŽERE“ VŠE A KDO SI VYBÍRÁ

Některé druhy zvířat příliš vybíravé, co se týče potravy, nejsou. Zkonzumují téměř vše, co se zkonzumovat dá a některým je dokonce jedno, zda je to rostlinného nebo živočišného původu. Takové **prase divoké**, lidově řečeno divočák, je opravdový všežravec a nepohrdne trávou, hlízami, bobulemi, kořeny, hmyzem, malými plazy, mršinami ani odpadky. Pak jsou tací, kteří se živí jen určitým druhem potravy. Může to být dokonce potrava, která je pro ostatní živočichy jedovatá, oni jsou však na ni závislí. Proto rozdělujeme zvířata nejen na všežravce, masožravce a býložravce, ale také na **potravní generalisty a potravní specialisty**.

POTRAVNÍ GENERALISTÉ

Mezi potravní generalisty patří druhy, které mohou žít v různých habitatech (jednodušeji řečeno životních podmínkách) a krmit se různou potravou. Mezi takové patří například **mývalové**, kteří obývají hory, lesy, ale také se dokázali (úspěšně) zabydlet ve velkoměstech.

V přírodě se živí vším možným od žab, koryšů, ryb, hmyzu, ptačích vajec až po ořechy, ovoce atd. Ve městech se jeho oblíbeným cílem staly odpadkové koše, popelnice nebo skládky a nepatří zde zrovna k vítaným návštěvníkům. Vzhledem k tomu, že je schopený se živit takto extrémní škálou potravy, se mu daří téměř všude a dopracoval se tak až na seznam invazních druhů. Mezi další generalisty patří např. **medvěd hnědý**, **liška obecná**, různé druhy hlodavců, ptáků, hmyzu apod.




MÁME JE TAKY:

V liberecké zoo patří mezi potravní generalisty (či oportunisty) například **paviáni pláštíkoví**, jejichž potravu tvoří především trsy trávy, travní semena a ovocné plody. V období sucha vyhrabávají hlízovité kořeny a opuncie bohaté na vodu. Poradí si i s tužšími vlákny, které dokážou dobře rozkousat díky silným čelistem s mohutnými stoličkami. Z živočišné říše požívají paviáni také hmyz, plže a další bezobratlé. Dokáží chytit i malé obratlovce, například ještěrku nebo hlodavce. Za potravou se mohou vydat až 10 km během dne.

Podobně je na tom **zoborožec kaferský**. Jako potrava mu slouží členovci (kobyvky, termiti, brouci), v období sucha žáby, šneci, hadi, ještěrky, ale i ovoce a různá semena. Příležitostně si pochutnávají i na mršinách.



Mládě paviána pláštíkového

POTRAVNÍ SPECIALISTÉ (TI VYBÍRAVÍ)

Oproti tomu potravní specialisté mají jídelníček velmi omezený. Živí se jen několika druhy rostlin nebo živočichů a jinou stravu odmítají. Takové druhy zvířat se pak mnohem hůř přizpůsobují změnám životního prostředí, následky klimatických změn nebo lidské činnosti tak na ně mohou mít devastující dopad. Jejich výhodou je, že často obývají oblasti s omezenými zdroji potravy, a tak jim jiné druhy zvířat nekonkurují.

Klasickým příkladem potravního specialisty je **koala medvíkovitý**, který se živí převážně eukalyptovými listy a kůrou. A i mezi nimi si vybírá. Z několika set druhů eukalyptů se omezuje na několik desítek z nich. Denně spase půl kila potravy, přičemž nemusí pít, stačí mu voda obsažená v listech. Konkurence se příliš bát nemusí, listy eukalyptu obsahují látky, které jsou pro jiné druhy zvířat jedovaté. Trávicí systém koaly je ale na tyto látky přizpůsoben a umí je odbourávat.

Panda velká je dalším známým zástupcem potravních specialistů. Přestože se jedná o šelmu příbuznou medvědům, živí se téměř výhradně jen bambusovými výhonky. Protože se nejedná o příliš výživnou stravu, musí denně sežrat kolem dvanácti kilogramů a ani to ji neu-

možní vytvářet si dostatečné tukové zásoby. Pandy také vzhledem ke své velikosti rodí malá mláďata, odchovat se daří většinou jen jedno. Panda velká patří kvůli své potravní specializaci k ohroženým druhům, zatímco v minulosti byla lovena kvůli kožešině, později ji začal ohrožovat úbytek životního prostoru. Bambusové háje byly mýceny a přetvářeny na zemědělskou půdu. Dnes jsou pandy v Číně přísně chráněny.

Příkladem masožravého specialisty je **rys kanadský**, jehož jídelníček závisí na zajících měnivých. Extrémem mezi specializovanými predátory je pavouk **Ammoxenus amphalodes**, který se živí jen jedním druhem termity. Asi metr dlouhí **hadi vejcožrouti** se, jak už název napovídá, specializovali na požívání vajec. Umí je vyhledat pomocí čichu, pak rozevřou doširoka čelisti, polknou je a trny obratlů, které zasahují do jícnu, rozbijí skořápkou.

U NÁS JE TAKÉ NAJDETE:

Panda červená je na tom podobně jako její jmenovkyně panda velká (výše). I tento menší druh šelmy se živí převážně bambusovými výhonky, přestože má trávicí systém přizpůsobený k přijímání masité potravy. Protože nemá orgány typické pro býložravce, jako jsou dlouhá střeva nebo složený žaludek, musela se konzumaci rostlinné potravy chudé na živiny přizpůsobit jinak. Bambusových listů zkonsumuje velké množství, krmením stráví až 13 hodin denně a její metabolismus se zpomalil až na úroveň lenochodů.

U **mravenečníka velkého** není těžké odhadnout, čím se živí. Kromě mravenců jsou to ještě termiti. Celkem spřádá za den až dvě kila potravy (to je cca 30 tisíc mravenců či termitů). Nikdy ovšem termitišťe nezlikviduje celé, nechce si vyčerpat potravu do budoucna. K chytání potravy má dokonale uzpůsobený jazyk – dlouhý a lepivý. V zoologických zahradách se neživí samozřejmě mravenci (kdo by je chytal), ale speciální stravou přímo pro mravenečníky (více v článku na str. 6)

Mezi další zvířata, která jsou závislá na určitém druhu potravy, patří např. **sob karelský**, který potřebuje lišejník, **lachtan hřivnatý** živící se výhradně mořskými rybami, **orlosup bradatý**, který se živí v přírodě mršinami, včetně kostí a další.



Mravenečník velký

Zdroje: Kořínek, Milan: Zajímavosti a rekordy ze světa zvířat, Rubico, 2014; a další zdroje



eLpass

Liberecké atrakce nově v kombinové zlevněné online vstupence

- ZOO Liberec
- Botanická zahrada Liberec
- Muzeum Českého ráje v Turnově
- Oblastní galerie Liberec
- Vlastivědné muzeum a galerie v České Lípě
- Severočeské muzeum - věž



elpass.cz