

ČESKÁ ZEM D LSKÁ UNIVERZITA V PRAZE

Petra Bolechová, Adéla Hemelíková



PRŮVODCE ZODPOVĚDNÉHO TURISTY



Ministerstvo životního prostředí



CZU Česká zemědělská
univerzita v Praze

Copyright 2023 Česká zemědělská univerzita v Praze, ISBN 978-80-213-3359-8

Doporučená citace: Bolechová P., Hemelíková A. 2023. Průvodce zodpovědného turisty. Česká zemědělská univerzita v Praze, 36pp.

Vydala Česká zemědělská univerzita v Praze ve spolupráci se Zoo Liberec za finanční podpory Ministerstva životního prostředí (MŽP/2023/630/1620)

ČESKÁ ZEMĚDĚLSKÁ UNIVERZITA V PRAZE

Petra Bolechová, Adéla Hemelíková

PRŮVODCE ZODPovědnÉHO TURISTY

Slovo úvodem

Cílem této publikace je představení problematiky turistiky zahrnující aktivity s divokými zvířaty, které mohou ohrozit pohodu jejich života (welfare), ale také podporovat ilegální obchod se zvířaty. Na modelových druzích zvířat je ukázáno, jak dané aktivity mohou zvířatům škodit. Zároveň jsou v každé kapitole představeny aktivity, které naopak mohou podpořit jejich ochranu.

Autoři si jsou vědomi, že se nejedná o hloubkový popis této problematiky, ale účelem je především zviditelnění tohoto tématu co nejširšímu okruhu čtenářů a současně podpoření zájmu o tuto problematiku.

Tato publikace vznikla díky finanční podpoře MŽP ČR, kterému patří naše poděkování. Pro účely tohoto průvodce byla jako zdrojový materiál informací vypsána bakalářská práce na téma Turismus a wildcrime, kterou Pavlína Šimková v roce 2023 úspěšně obhájila.

Děkujeme také našim kolegům, kteří se vznikem této publikace pomáhali. Za poskytnutí fotografií a cenných komentářů děkujeme Pavle Říhové, Lucii Čižmářové a Pavlu Zoubkovi. Za pomoc s kapitolou věnovanou ptákům děkujeme Lusi Rahmayani, za pomoc s vyhledáváním odborných zdrojů Františku Svobodovi a za finální korekci textů Gabriele Volné.

Autoři publikace



Co znamená slovo welfare?

Slovo „welfare“ (z anglického slova pohoda) vyjadřuje rozpoložení zvířete, při kterém jsou naplněny jeho mentální i fyzické potřeby. Jako ukazatel této pohody se u zvířat tradičně používá tzv. pět svobod – svoboda od hladu a žízně, svoboda od nepohodlí, svoboda od bolesti, zranění a nemoci, svoboda projevit přirozené chování, svoboda od strachu a také od stresu.

KYTOVCI 7

ELMY 21

PRIMÁTI 11

PLAZI 25

SLONI 17

PTÁCI 31

Turisté a zvířata

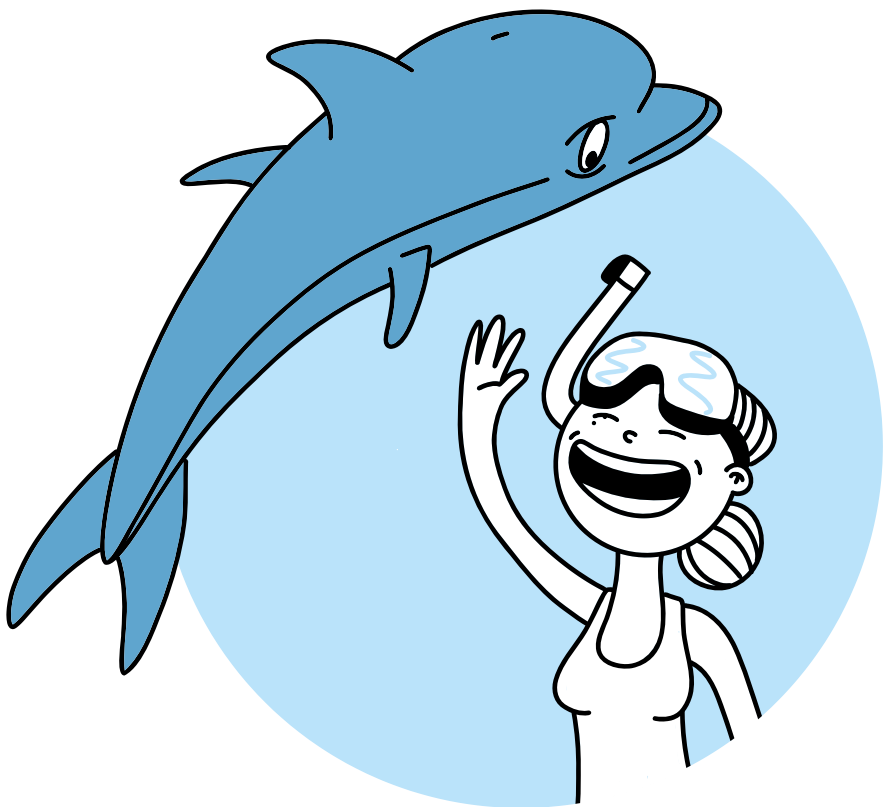
Zvířata hrají v turismu důležitou roli již po staletí, ale otázka etiky ve vztahu ke zvířatům využívaných v turismu byla dlouhá léta přehlížena a pozornosti se jí dostává až v posledních letech.

Zvířata se v cestovním ruchu využívají mnoha způsoby. Některé z nich ale mohou být zdrojem utrpení, bolesti a strachu. Mezi aktivity s negativním dopadem na welfare zvířat patří mazlení se s divokým zvířetem, společná selfie či jakákoliv jiná další forma přímého kontaktu.

V posledních letech narůstá počet webů s cestovatelskou tematikou. Přístup k internetu má v dnešní době více než polovina planety a sociální sítě se staly významným nástrojem umožňujícím mnohem rychlejší šíření informací. Tento nástroj může mít potenciál jak pozitivní, tak negativní. Na jednu stranu může působit jako dobrá platforma pro šíření osvěty o ochraně zvířat a přírody, na druhou stranu ale podporuje také rozvoj ilegálního obchodu se zvířaty a sdílením videí a fotografií ovlivňuje vnímání welfare zvířat širokou veřejností. Facebook, Instagram, TikTok a X (Twitter) se řadí v současnosti k nejpůvodnějším sociálním sítím. Tyto sítě jsou plné fotografií divokých zvířat a zejména populárních „selfies“ s nimi – jen na Instagramu je k dispozici přes 34 miliard takových snímků. Obrázky „roztomilých“ zvířat silně ovlivňují pocity a tužby lidí a vyvolávají přání mít doma rovněž nějaké exotické zvíře, což může vést k dalšímu rozšíření ilegálního obchodu. Je také pravda, že pořízení snímku či videa divokého zvířete je pro člověka často cennější než samotný zážitek z pozorování a vzájemného setkání. Řada lidí je poháněna touhou pořídít co nejoriginálnější společnou fotografii se zvířetem, kterou by následně mohli zveřejnit na svém profilu a pochlubit se tak se svým „úlovkem“ na sociálních sítích.

Ať už je v současné době síla médií jakákoliv, touha člověka cestovat a přiblížit se zvířatům nemizí, a proto bychom při našich cestách měli zvážit, jaké aktivity jsou prospěšné pro obě strany. Neboť cestovní ruch spojený s volně žijícími zvířaty má i pozitivní aspekty: vytváření pracovních míst a příjmů, zvýšení ochrany ohrožených druhů nebo krajiny, vytváření národních parků a přírodních rezervací, vzdělávací přínosy a zvyšování povědomí, nemluvě o neocenitelném potěšení z pobytu v přítomnosti divokých zvířat a nezkrocené krajiny.

Pojďme si na modelových družících zvířat ukázat, co je dobré vědět, než se rozhodneme využít některou z často nabízených turistických aktivit spojených se zvířaty. Jedině tak si zážitek užijí všechny zúčastněné strany a zároveň nedojde k narušení kvality života a bezpečí zvířat.



KYTOVCI

Představa, že si delfíni přítomnost lidí užívají, je mylná. Výzkum prokázal, že v případě zvýšeného stresu způsobeného blízkostí lodí a hlukem, vyskakují delfíni častěji v otočkách nad hladinu.



foto: Shutterstock

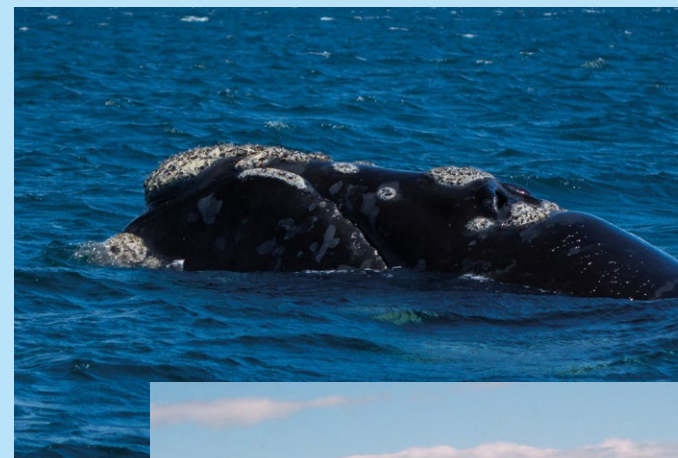
Zájem o atrakce s mořskými savci spustilo ve druhé polovině 20. století otevření akvária Marine Studios, ve kterém byli veřejnosti předváděni delfíni a které umožňovalo také jejich natáčení pro komerční účely. Touha po setkání s kytovci je stále na vzestupu i v této době, ať už se jedná o jejich pozorování (whale watching) nebo přímou interakci. V současné době dokonce výpravy za velrybami a delfíny patří k nejoblíbenějším formám wildlife turistiky.

Mezi nabízené „zážitky“ patří plavání s delfíny, krmení či jejich hlazení. Bohužel tyto tzv. interakce způsobují různé negativní změny v chování. Delfíni samice krmené turisty se mnohem méně věnují svým mláďatům a jejich kojení. Delfíni také ztrácejí svoji ostražitost, více se přibližují k lodím a žebrají o potravu. V takových případech pak hrozí vysoké riziko zranění od lodních šroubů. Delfínům navíc může být nabízena nevhodná potrava, nebezpečná pro jejich zdraví.

Zcela mylná je také představa, že si delfíni přítomnost lidí užívají. Výzkum prokázal, že v případě zvýšeného stresu způsobeného blízkostí lodí a hlukem vyskakují delfíni častěji v otočkách nad hladinu. Majitelé lodí, ve snaze poskytnout turistům nezapomenutelný zážitek, se k vyskakujícím delfínům snaží co nejvíce přiblížit, čímž prohlubují stres a nepohodu zvířat. S těmito změnami dochází k narušování komunikace mezi delfíny a zvýšení rizika predace. Kombinace těchto faktorů pak narušuje reprodukční schopnost a přímo ohrožuje přežití kytovců.

Vytouženým zážitkem mnoha lidí je plavání s divokými delfíny. Jediný způsob, jak plavat s delfíny „eticky“, je nechat jim možnost výběru. Pokud se vám poštěstí, že se k vám při šnorchlování nebo potápění delfín přiblíží, užijte si tento kouzelný zážitek! Zcela se ale vyvarujte snahám o bližší kontakt nebo krmení. Ačkoliv převládá dojem, že delfíni jsou přátelští, stále se jedná o divoká zvířata, která jsou navíc poměrně velká a silná. Člověk nemusí vždy rozpoznat, co dané chování naznačuje, a i přátelské chování delfínů (strkání, úderý čelistí, potřásání hlavou) může vést k vážným zraněním.

Jak organizace nabízející aktivity s kytovci dodržuje welfare zvířat, můžete poznat již z toho, zda a jak má nastavená pravidla nabízených aktivit. Základním pravidlem by vždy měla být definovaná vzdálenost, na kterou se lze ke zvířatům přiblížit. Součástí výprav by měl být výklad a osvěta o životě a ochraně kytovců. Dobrým ukazatelem kvality organizace je také to, zda je zapojena do výzkumných a ochrannářských aktivit.



Zdroj: Pavla Křivová



Pozorování kytovců patří k nejoblíbenějším formám wildlife turistiky.

PRIMÁTI

Běžnou praktikou u různých atrakcí s primáty je, že jakmile jsou tato mláďata příliš velká nebo silná na to, aby se s nimi dalo bezpečně manipulovat, jsou usmrcena nebo „uskladněna“ mimo dohled turistů.



foto: Shutterstock

Primáty jsou prodáváni jako domácí mazlíčci a pro uspokojení poptávky po zvířecích turistických atrakcích, jako je například pořizování fotografií („selfies“). Obecně jsou pro takovéto účely používána především mláďata, což obnáší ve většině případů nejprve zabití dospělých jedinců skupiny. Schopnost přežít mláďata v zajetí je minimální, a to kvůli extrémnímu stresu a nevhodným podmínkám, v nichž jsou držena. Vysoká úmrtnost mláďat vede následně k další poptávce a lovu. Oblíbenou praktikou je také oblékání primátů do různých kostýmů. Kromě zvýšení atraktivit je účelem těchto oděvů znehybnění končetin, aby zvíře turistu nezranilo.

Pro větší zájem turistů jsou zvířata škádlena, neboť jejich reakce přitahují ještě větší pozornost. Ukázkovým příkladem je „lechtání“ outloňů, při kterém zvíře usilovně zvedá přední končetiny nad hlavu. Ačkoliv člověku může přijít takové chování roztomilé, u outloňů znamená, že je zvíře ve stresu a snaží se bránit. Outloňům jsou navíc často vytrhávány zuby, neboť jsou považováni za jediného „jedovatého“ primáta na světě.

Dalším příkladem je „škádlení“ potravou, na kterou zvíře nedosáhne. Reakce, především u mláďat, bývá pro mnohé lidi velmi zábavná. Bohužel takové praktiky jsou v podstatě psychické týrání zvířete. Pokud je zvíře navíc viditelně podvyživené, tak se jedná o hrubé týrání a porušování základů welfare.



foto: Lucie Čížnářová

Foto atrakce s outloni a dalšími primáty jsou výdělečným businesssem. Za roztomilou fotkou je ale skryto spousta utrpení.



foto: Shutterstock

Lákání na potravu za účelem pořízení fotografie je oboustranné riziko.

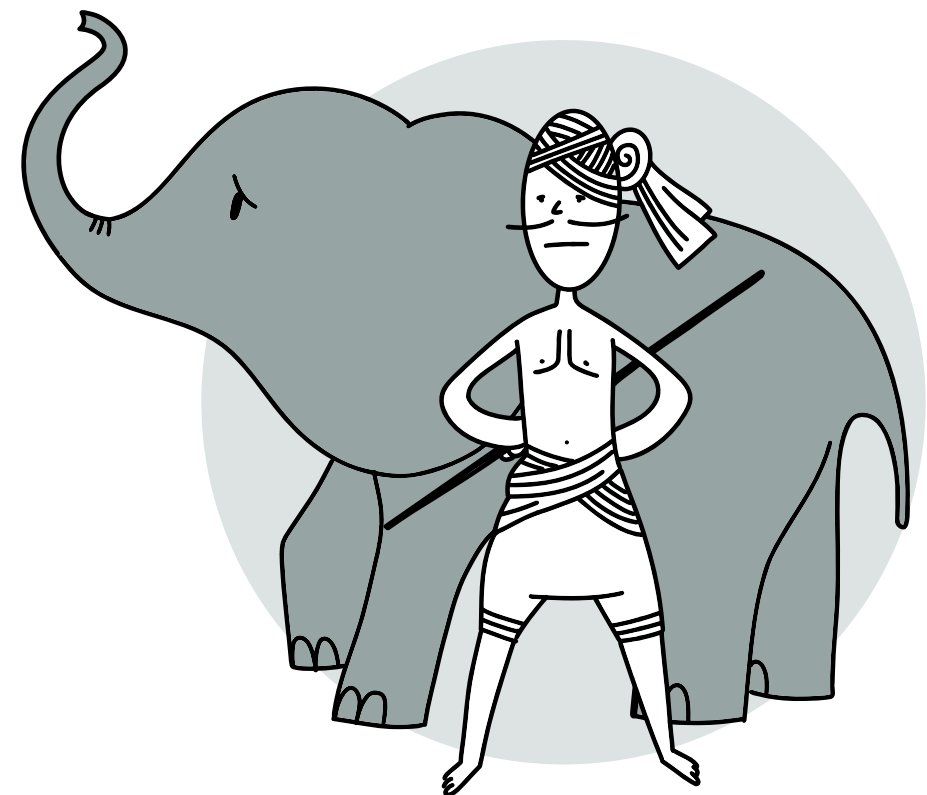
Běžnou praktikou u různých atrakcí s primáty je, že jakmile jsou tato mláďata příliš velká nebo silná na bezpečnou manipulaci, jsou usmrcena nebo „uskladněna“ mimo dohled turistů. Tito jedinci jsou pak často drženi ve špatných podmínkách, o nichž veřejnost buď neví, nebo je ignoruje. Mnohdy se stává, že turisté či místní obyvatelé primáty kupují ve snaze zachránit je z držení ve špatných podmínkách. Někteří je pak dokonce v dobré víře vypouští do přírody. Bohužel takto zanedbané zvíře má jen minimální šanci na přežití, navíc je často i nemocné, a tak může nakazit ostatní volně žijící a zdravé jedince.

Také bychom měli zpozornět při nabídce možnosti nakrmit si „divokou opici“ pro pořízení fotografie v těsné blízkosti zvířete. Při takové interakci existuje nejen vysoké riziko přenosu infekcí z člověka na primáta, ale také riziko zranění člověka a možná nákaza vzteklinou.

Dalším problémem může být přílišné „ochočení“ a návyk na přítomnost člověka. Tito primáti jsou pak méně ostražití, což ve volné přírodě znamená vyšší riziko predace. Potrava nabízená lidmi primátům je často zcela nevhodná a z dlouhodobého hlediska může negativně působit na zdraví zvířat.

Fotografie či videa se zvířaty šířené přes sociální média jsou dnes velmi populární. Na jednu stranu mohou takové příspěvky přitáhnout pozornost milionů lidí a zvýšit zájem o ochranu primátů, případně jejich welfare v lidské péči. Nicméně v případě, že kontext tohoto záznamu je nejasný, mohou lidé z jeho obsahu vyvodit zcela mylné závěry s naprosto opačným dopadem. Typickým příkladem jsou snímky lidí držících v náručí primáta, na kterých zvíře působí jako vhodný domácí mazlíček. Takové fotografie mohou svádět další lidi k tomu, aby získali podobné obrázky nebo si pořídili primáta jako domácího mazlíčka. Tyto fotografie bohužel podkopávají ochrannářské snahy o omezení pytláctví, omezení chovu primátů v nevhodných podmínkách a samotnou ochranu druhů. Příkladem je lemur kata, jehož popularita jako domácího mazlíčka neúměrně vzrostla, poté co miliony diváků zhlédly animovaný film Madagaskar. Pobřežní turistické destinace na Madagaskaru dodnes nabízí různé aktivity s lemury.

Alternativu, jak se dostat do kontaktu s primáty, nabízí ekoturistika, během které je možné pozorovat primáty ve volné přírodě. Nejznámější a nejoblíbenější je návštěva goril nebo šimpanzů. Vzhledem k tomu, že ekoturistika je definována jako aktivita, která má minimální negativní dopad na cílený druh nebo životní prostředí, odpovídají tomu i pravidla nabízených programů. Mezi základní pravidla patří nošení roušky, maximální vzdálenost, na kterou se turisté mohou k primátům přiblížit, nebo omezený počet skupin v určitém čase. Prostřednictvím ekoturistiky je možné získat nemalé finanční zdroje, které lze smysluplně využít na ochranu prostředí. Příjmy z ekoturistiky dále zajišťují finanční prostředky a pracovní příležitosti pro místní komunity v rozvojových zemích, což pomáhá v další ochraně přírody.



SLONI

Tradice spojená s chovem slonů je spojena s velmi kontroverzními metodami výcviku. Mláďata bývají oddělena od matek ve velmi raném věku a výcvik spočívá ve „zlomení ducha“.

Tradice chovu slonů se v Asii předávala z generace na generaci. Sloni byli využíváni například jako pomocníci v dřevařském těžebním průmyslu. S rozvojem zemí jihovýchodní Asie a omezením těžebního průmyslu se mahauti (tradiční trenéři a ošetřovatelé slonů) spolu se svými slony postupně přesunuli do odvětví cestovního ruchu.

Mezi základní potřeby slona patří možnost dostatečného pohybu a sociálního kontaktu s ostatními jedinci svého druhu, přístup ke kvalitní potravě spolu s respektováním přirozených potravních návyků a také dostatek mentální stimulace. Sloni, kteří slouží turistickému průmyslu, jsou však často chováni ve velmi nevhodných podmínkách, které zdaleka nenaplnují jejich základní potřeby a welfare.

Tradice chovu slonů je také spojena s velmi kontroverzními metodami výcviku. Mláďata bývají oddělena od matek ve velmi raném věku a výcvik spočívá ve „zlomení ducha“. Toho je docíleno například fyzickým násilím, umístěním do malé klece, kde mládě slona nemá možnost pohybu, nebo bránění ve spánku.

Tento způsob výcviku využívá toho, že si slon pamatuje všechno násilí, které na něm bylo páčáno, a tak se podrobuje mahautovi a plní jeho pokyny, aby se vyhnul trestu. Tyto kontroverzní metody sloní výchovy jsou před turisty skryty, a ti tak nemají tušení, jakým způsobem výcvik slonů probíhá.

Mezi aktivity typické pro sloní turismus patří krmení, koupání či ukázky naučených triků. Nejvýdělečnější aktivitou zůstávají projížďky na slonech. Vzhledem k welfare zvířat a dlouhodobé nespokojenosti účastníků těchto aktivit se začíná v některých turistických zařízeních od projíždek na slonech upouštět a začínají být limitovány i další přímé interakce se slony. Snahy o správné přístupy jsou tak stále větší a podmínky slonů se v mnoha zařízeních již zlepšily.

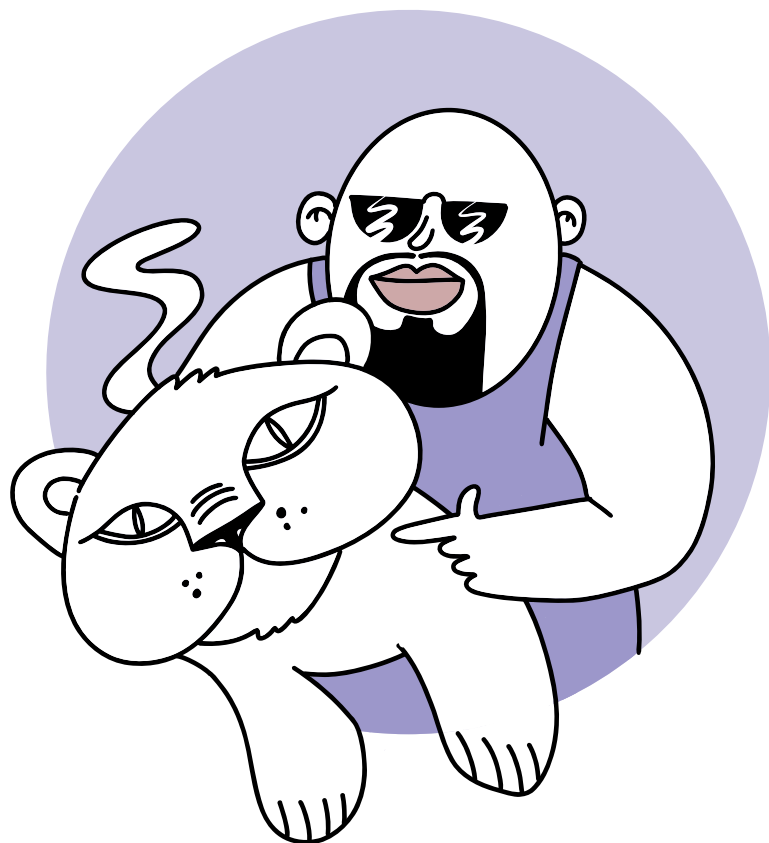
Pro zlepšení života slonů je potřeba především reforma jejich výcviku. Zastaralé metody založené na utrpení a strachu je potřeba nahradit modernějšími modely učení, které staví na pozitivním posilování (trénink založený na odměňování). Pro přímé interakce se slony je potřeba nastavit alespoň základní pravidla. Například stanovení maximální hmotnosti, kterou může být slon zatížen s ohledem na jeho věk a kondici, maximální délka a počet vyjížděk za den, zajištění kvalitní výstroje, neustálého přístupu k vodě a možnost úkrytu ve stínu. Každý zodpovědný turista, který si chce dopřát zážitek se slony, by si měl vybrat pro návštěvu jen takové zařízení, kde jsou výše zmíněná pravidla dodržována.

Průzkumy ukazují, že informovaní turisté a zodpovědně vedený sloní turismus pomáhají zvyšovat zájem o ochranu slonů a mají pozitivní vliv na zlepšování podmínek welfare. Turisté, kteří navštíví kvalitní zařízení, častěji darují peníze na ochranu slonů a více se zapojují například do dobrovolnických aktivit. Bylo také prokázáno, že zařízení zaměřující se na sloní turismus mohou pomáhat vzdělávat o přirozeném chování slonů, jejich biologii a zvyšovat povědomí o ochraně slonů i hrozbách, kterým čelí – například upozorňovat na problematiku ilegálního obchodu se slonovinou.



foto: Paola Rihová

Nejvýdělečnější aktivitou zůstávají projížďky na slonech.



ELMY

Celý systém začíná produkcí mláďat na kontakt a mazlení, následně se pak odrostlá zvířata převezou na jinou farmu, kde jsou chována v klecích či ohradách. V případě zájmu lovců se vypustí do větší ohrady připomínající buš, kde je mohou lovcí zastřelit.



foto: Shutterstock

Turistické aktivity se šelmami jsou zpravidla založené na přímých interakcích (krmení, hlazení, focení), pro které jsou využívána mláďata, ale i dospělí jedinci. Zvířata jsou často chována v naprosto nevhodných podmínkách a musí projít kontroverzním a krutým „výcvikem“. Kromě toho je poměrně běžné odstraňování špičáků a drápů.

Nejpopulárnější „velkou kočkou“ v hledáčku turistů je tygr. Jedním z nejkontroverznějších zařízení pro jejich chov byl thajský Tiger Temple. Zařízení se prezentovalo jako buddhistický chrám, jenž zachraňoval zvířata v nouzi. Chrám se však změnil v atrakci komerčního charakteru, kterou v nejvytíženější dny navštívilo i tisíc turistů denně. Welfare tygrů zpochybňovalo mnoho návštěvníků. Mláďata byla odebírána od matek a krmena pouze vařeným masem, aby nepřicházela do kontaktu s krví. Mělo se jednat o prevenci proti agresivitě zvířat. Na tygry byla rozprašována moč dominantního jedince (pro docílení pasivního chování) či byli různými způsoby trestáni, a to například bitím kovovými předměty. Tygři uvázaní na přímém slunci přicházeli do fyzického kontaktu i se stovkami návštěvníků denně. Přestože byl Tiger Temple v roce 2016 uzavřen, na světě stále existuje tisíce jiných turistických zařízení, která hrubě porušují welfare tygrů i dalších šelem a pro výcvik používají metody zmíněné výše.

Velmi oblíbená je v turistickém ruchu také tzv. africká trojka velkých šelem – lev, levhart a gepard. Možnost zhlédnout tato zvířata nabízí i řada soukromých rezervací, které ale bohužel zvířatům neposkytují dostatečně velký prostor na to, aby mezi nimi mohla migrovat, rozmnožovat se a mohla se udržovat genetická rozmanitost. Součástí těchto rezervací je často také nabídka různých přímých aktivit se šelmami nebo jejich lov.

K nejkontroverznějším aktivitám patří systém tzv. canned hunting. Nejedná se o rezervace, ale farmy na produkci zvířat pro lov. Celý systém začíná produkcí mláďat na kontakt a mazlení (Lion Parks), následně se pak odrostlá zvířata převezou na jinou farmu, kde jsou chována v klecích či ohradách. V případě zájmu lovců se vypustí do větší ohrady připomínající buš, kde je mohou lovci zastřelit.

Dalšími šelmami, které se často objevují v turistickém odvětví, jsou medvědi. K nejznámějším a zároveň nejkontroverznějším aktivitám patří tančení medvědů, boje medvědy se psy a různá cirkusová představení. Tyto aktivity mají dlouhou historii a v mnoha zemích jsou považovány za tradiční. Podobně jako například u tygrů, i výcvik medvědů probíhá za použití násilných metod. Do tlamy medvěda je například prostřednictvím žhavých drátů nastřelen kroužek, který slouží k připevnění lana nebo provazu, pomocí něhož je medvěd následně ovládan.

Pozorování medvědů ve volné přírodě se může zdát jako neškodné, bohužel i tato aktivita se stává masovou záležitostí a přináší i různá negativa. S růstem návštěvnosti se objevuje čím dál více případů umělého přikrmování divokých medvědů a snahy turistů o interakce s medvědy. Tyto činnosti zvyšují závislost medvědů na lidské potravě a vedou k vyšší agresivitě medvědů vůči lidem. Potrava, kterou jsou medvědi přikrmováni, jim může způsobovat různé zdravotní potíže s fatálními důsledky.

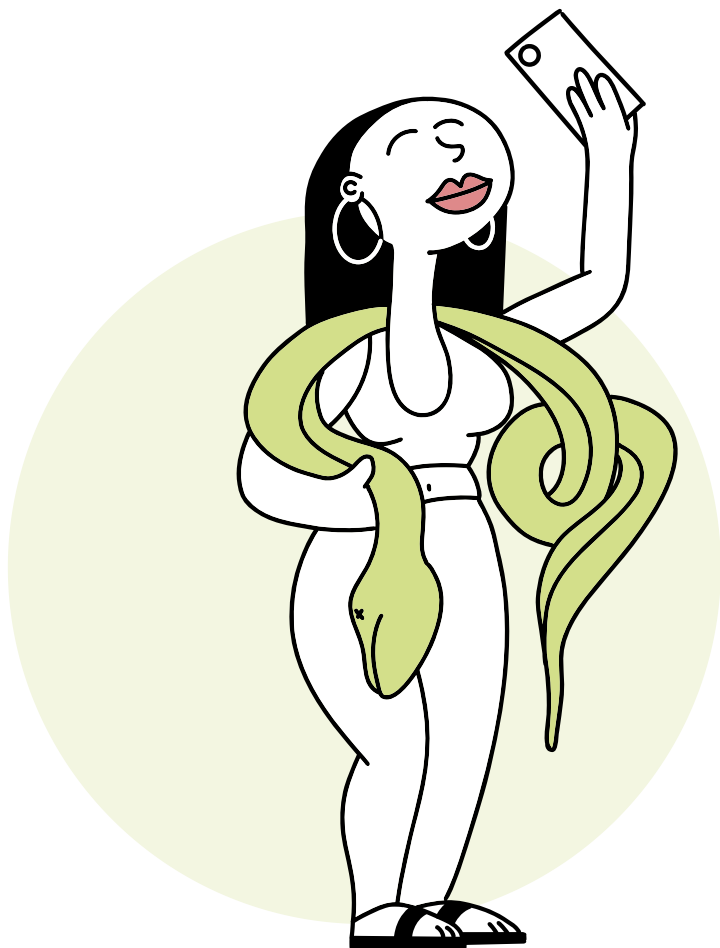
Nadměrné množství turistů, a to i v dobře zavedených lokalitách pro pozorování medvědů, vede ke změnám v chování, kdy se medvědi stávají ostražitějšími a více agresivnějšími vůči lidem. V posledních letech nabývá na popularitě také lední medvěd. S rostoucím povědomím veřejnosti o stavu tohoto ikonického druhu, začal exponenciálně růst turismus do Arktidy.



foto: Shutterstock

Mezi atrakce zcela porušující welfare patří tzv. tančení medvědů.

Zodpovědný cestovní ruch může níméně hrát významnou roli v ochraně šelem. Poskytuje ekonomické argumenty proti pytláctví a odlesňování, pomáhá s výzkumem, získává finanční prostředky pro ochrannářské úsilí, a především zvyšuje povědomí lidí o hrozbách, kterým šelmy čelí. U turistických aktivit nabízejících pozorování šelem je důležité správné nastavení pravidel, které zajistí jak bezpečnost turistů, tak welfare šelem. Turistickým atrakcím, které nabízejí selfies se šelmami nebo jiný přímý kontakt, je lepší se zcela vyhnout. Šelmy z podobných typů turistických center jsou dokonce mnohdy jejich majitelům zabavovány a následně převezeny do záchraných center. Jejich rehabilitaci je možné podpořit návštěvou těchto záchraných center, která se navíc významně podílí na osvětové a vzdělávací činnosti.



PLAZI

Běžnou praktikou v tomto případě je, že jsou hadi drženi v neustálém chladu. Je to proto, že teplota těla hadů závisí na okolním prostředí a při nižších teplotách se dostávají do stavu strnulosti. Účelem držení hada v chladu je zajistit, že had nebude během focení pohyblivý a bude méně nebezpečný.



foto: Shutterstock

Turistické atrakce s plazy jsou rozšířené po celém světě. Kromě hadů jsou běžné i atrakce s krokodýly, ještěry nebo želvami. Spousta plazů je navíc nabízena turistům jako nejrůznější kulinářské pochoutky. Podobně jako ostatní druhy pochází také plazi sloužící turistickému průmyslu mnohdy z divoké přírody a podmínky, ve kterých jsou chováni, zdaleka neodpovídají požadavkům welfare.

Pravděpodobně nejznámější plazí atrakcí jsou zařikávací hadi, se kterými je možné se potkat na Blízkém východě, Indii či v jihovýchodní Asii. Tato atrakce je prezentována jako starověké umění a u turistů vzbuzuje fascinaci, zejména proto, že pro tyto účely jsou využívány například silně jedovaté kobry. Tajemství zařikávačů však netkví v nadání či nadpřirozených schopnostech. Hadům se vytrhávají tesáky, pomocí velmi bolestivých praktik jsou jim ucpávány jedové žlázy a sešívají se jim tlapy. Tyto praktiky vedou k různým infekcím, neschopnosti přijímat potravu a spousta hadů nakonec umírá například na podvýživu. Rozšířenou aktivitou, která je turistům nabízena, je také focení s hady. Běžnou praktikou je v tomto případě držení hadů

v neustálém chladu. Jejich teplota těla (stejně jako u ostatních plazů) závisí na okolním prostředí a při nižších teplotách se dostávají do stavu strnulosti. Účelem držení hada v chladu je tak zajistit, že nebude během focení pohyblivý a bude méně nebezpečný. Hadi jsou v turistickém průmyslu využíváni i v kulinářství. Oblíbeným suvenýrem jsou lahve s hady naloženými v alkoholu (whisky, rýžové víno apod.), ve kterých jsou hadi. V tradiční čínské medicíně se věří v různé zdravotní přínosy, které ovšem nikdy nebyly prokázány. Naopak konzumace těchto nápojů může být životu nebezpečná.

Zejména krokodýlí farmy nabízí různé formy interakcí, nicméně krokodýly chovají i menší zařízení či chovatelé. V těchto zařízeních jsou krokodýly v neustálém stresu – často jsou drženi v hromadných nádržích s desítkami dalších krokodýlů, což je pro ně nepřirozené. Kromě různých kožních nemocí a infekcí mají tyto krokodýly různá zranění v důsledku kanibalismu nebo boje s dalšími jedinci drženími ve stejných nádržích, a to včetně amputací končetin. Stejně jako je tomu u hadů, i krokodýly jsou často drženi v chladu kvůli snadnější manipulaci při focení s turisty. Krokodýlí maso je pak turistům nabízeno jako kulinářská pochoutka.

Stále populárnější jsou v posledních letech různé aktivity s mořskými želvami, které patří k nejohroženějším plazům naší planety. Člověk využívá mořské želvy po staletí – jsou loveny pro maso, sbírají se želví vejce a z želvoviny se vyrábějí různé dekorativní předměty. Pro potřeby tradiční medicíny se v řadě regionů používají také orgány, krev nebo kosti. Mořské želvy jsou zároveň v některých kulturách emblematickým druhem, kdy jsou uctívány a jsou jim připisovány různé schopnosti. Není tak překvapivé, že turisté během svých dovolených vyhledávají právě mořské želvy. Velkým turistickým lákadlem zejména v Indonésii nebo na Srí Lance jsou centra, kde jsou vylíhlé želvy chovány v malých nádržích s vodou za účelem jejich ochrany. Argumentem těchto center je, že se zde želvy nechávají dorůst, aby nabraly sílu a snížilo se riziko jejich predace. Bohužel podobné argumenty jsou naprosto zcestné, a naopak tyto praktiky želvám škodí. Želvy chované v zajetí mají oslabené svaly a plíce, často navíc trpí různými infekcemi nebo se u nich ze stresu objevuje kanibalismus. Turisté si mohou v centrech za poplatek s želvou udělat fotku či želvu vypustit do volného moře. Oslabené želvy chované v nevhodných podmínkách však mají jen minimální šanci na přežití ve volné přírodě. Bohužel není neobvyklé, že jsou v těchto centrech drženy i dospělé mořské želvy, které jsou jinak zcela v pořádku a jediným důvodem, proč tam jsou, je zvýšení atraktivity centra. Tyto želvy bývají odchyceny ve volné přírodě rybáři na základě poptávky z center. Návštěva podobných center tak podporuje nejenom zcela nevhodný způsob ochrany želv, ale také velký business.

Dopřát si zážitek s mořskými želvami však lze i etickými způsoby. Zatímco centrům, kde se chovají čerstvě vylíhlé želvy, doporučujeme se zcela vyhnout, situace může být jiná u tzv. želvích nemocnic. Tyto nemocnice rehabilitují jedince, kteří byli zraněni v důsledku lidské činnosti. Konkrétně se jedná například o zranění způsobené srážkami s motorovými čluny, zapletení do rybářských sítí nebo zdravotní problémy způsobené požitím plastů. Tato zařízení mohou být přístupná pro návštěvníky, kteří zaplacením vstupného podpoří chod daného centra. Úspěšně zrehabilitovaní jedinci jsou vypouštěni zpět do volného moře. Trvale hendikepovaní jedinci pak zůstávají v centrech, kde se nechávají v klidu dožít a zároveň jejich životní příběhy návštěvníkům ukazují, s jakými problémy se mořské želvy potýkají.

Některé organizace umožňují za poplatek pozorování želv během kladení na hnízdní pláži, a to buď s rangerem nebo průvodcem. Při účasti na jakémkoliv takovém programu by se měla striktně dodržovat pravidla, která by měla zamezit rušení želv při kladení. Tato pravidla by měla být před výpravou sdělena samotnou organizací. Určitě by mezi nimi měl být zákaz hlasitého povídání nebo hulákání, zákaz focení s bleskem a sahání na mořské želvy. Důležitým pravidlem je také používání pouze červeného světla, které není tak rušivé jako bílé světlo. Od želv by se měla udržovat dostatečná vzdálenost. Organizace by taktéž měla zajistit maximální počet lidí, kteří se mohou výpravy účastnit.

S mořskými želvami je možné si užít zážitek i pod vodou. Mořské želvy nemusí být plaché a je možné se k nim přiblížit na vcelku krátkou vzdálenost. Nicméně se zkracující se vzdáleností se zvyšuje i stres jedince a želva rychle odplave pryč, pokud se cítí ohrožená. Zcela nevhodné jsou případy, kdy se plavec či potápěč želvy snaží dotknout nebo se pokouší o selfie. V takových situacích může dojít i k útoku želvy na člověka, který je za normálních okolností extrémně nepravděpodobný. Pokud tedy máte možnost potápět se v blízkosti mořských želv, udržujte vždy několikametrovou vzdálenost, která je nebude rušit. Odměnou pak může být dlouhé pozorování mořské želvy v jejím přirozeném prostředí.

Při návštěvě hnízdních pláží nebo potápění s mořskými želvami se může stát, že se jedná o masovou atrakci s mnoha lidmi, kteří ve výsledku samotné zvíře ruší jen svou přítomností. V tomto případě doporučujeme se zážitku vyhnout a program nepodporovat.



foto: Pavel Zoubek

Velkým turistickým lákadlem jsou centra, kde jsou vylíhlé želvy chovány v malých nádržích s vodou, což zcela porušuje zásady welfare těchto druhů.



PTÁCI

Zejména sovy jakožto noční ptáci velmi trpí během interakcí s turisty. Během denních aktivit s turisty dochází k dlouhodobému a nepřírozenému narušování jejich cirkadiánních rytmů.



foto: Shutterstock

Ptáci se řadí mezi další zvířata, která se těší velké oblibě mezi turisty. Největší pozornost přitahují zejména papoušci, dravci a sovy, případně zpěvní ptáci. Turistické atrakce s ptáky jsou nejčastěji ve formě přímých interakcí, kdy se turisté s ptáky fotí, drží je či krmí. Poměrně častá jsou také různé show, kdy ptáci předvádějí naučené triky. Atrakce s ptáky poskytují různá zařízení, ale dá se na ně narazit i přímo v ulicích měst či na plážích.

Papoušci jsou velmi oblíbeným cílem různých selfies. Bývají ohočeni, umí mluvit a na atraktivitě jim přidává také výrazné zbarvení. Během selfies a dalších turistických aktivit jsou běžně ptáci předáváni turistům takzvané na ruku. Neodborná manipulace může bohužel vést k různým zlomeninám a dalším zraněním. Příliš těsné držení ptáků jim také může znemožňovat dýchání. U ptáků navíc může dojít k úmrtí ze strachu či stresu, na který jsou velmi citliví. Kromě papoušků jsou selfies a další fotky pořizovány i s dravci či se sovami. Poměrně běžné je dokonce i focení s těmito druhy ptáků na hradech a zámcích. Zejména sovy jakožto noční ptáci během interakcí s turisty velmi trpí. Denní aktivity také dlouhodobě a nepřírodně narušují jejich cirkadiánní rytmy (biologické rytmy). Jedná se tak o hrubé porušování welfare těchto zvířat.

Ne všichni ptáci, kteří slouží v turistickém průmyslu, pocházejí z volné přírody. Velká část z nich je odchovávána lidmi. To však není argumentem proto, aby sloužili masovému turismu a byli vystavováni dlouhodobému stresu, protože se stále jedná o divoká zvířata.

Přes mnohá negativa, která může turistický průmysl ptákům způsobovat, lze přijmout několik opatření, která pomohou dodržovat welfare a bezpečnost ptáků. Spousta zařízení poskytujících interakce s ptáky mohou být kvalitní a lze si v nich užít jedinečné zážitky. V případě přímé interakce s divokými ptáky by měl být na blízku vždy nějaký odborník (ornitolog, pracovník záchrané stanice), který bude dohlížet na to, aby manipulace s ptáky byla bezpečná a v souladu s jejich welfare. Během focení by se neměl využívat blesk. Dále by s ptákem nemělo být manipulováno jinak než v ochranné (kožené) rukavici a zvíře by mělo mít zajištěné místo k odpočinku. Součástí programů, které

poskytují zodpovědná zařízení, by také měly být informace o životě ptáků ve volné přírodě a o jejich výzkumu.

Dobrou volbou mohou být návštěvy aviárií – chovatelských zařízení pro ptáky, kde jsou ptáci chováni v otevřených venkovních či vnitřních voliérách. V aviáriích se ptáci mohou volně pohybovat, návštěvníci mohou procházet po vyznačených cestách. Zároveň platí, že ptáci mají možnost úkrytu. V aviáriích je kladen důraz na to, aby podmínky byly co nejpodobnější přirozenému prostředí. Při interakci s ptáky v otevřených voliérách jim vždy dejte na výběr, jakou vzdálenost si od vás zvolí. Nikdy je nenahánějte, ani se je nesnažte chytat. Při focení nepoužívejte blesk. Na ptáky nesahejte a nekrmte je (vyjma krmení, které zařízení samo prodává). Vždy dodržujte pokyny zaměstnanců.

Záchrané stanice pro volně žijící zvířata občas také umožňují interakce s divokými ptáky, a to zejména v rámci vzdělávacích programů. Interakce jsou ale povoleny vždy jen s trvale hendikepovanými jedinci, které není možné navrátit zpět do volné přírody. Hendikepovaní ptáci jsou v záchrané stanici dlouhodobě, a proto jsou již alespoň částečně navyknutí na lidskou přítomnost. I v tomto případě ale platí, že je jasně stanovená doba, po kterou je dovoleno s ptáky manipulovat, a vždy je přítomen odborník. Návštěvou akce v záchrané stanici tak můžete podpořit činnost stanice a dozvědět se více informací o tom, jakým hrozbám divoká zvířata čelí nebo jak je možné jim pomoci.

Stále oblíbenější alternativou, jak si užít zážitky s divokými ptáky, je jejich pozorování ve volné přírodě (birdwatching). Během birdwatchingu jde skupina turistů na krátkou procházku s dalekohledy a zaškoleným průvodcem, který poskytuje odborný výklad a pomáhá identifikovat pozorované ptáky. Cílem vycházky je zpravidla ptačí pozorovatelna, odkud lze ptáky nerušeně pozorovat. Na birdwatching se chodí nejčastěji brzy ráno nebo v povečer, kdy je aktivita ptáků nejvyšší. Měla by být stanovena alespoň základní pravidla chování, se kterými je každý účastník obeznámen před začátkem. Dále by měl být stanoven maximální počet účastníků. Přestože žádná organizace nemůže garantovat minimální počet pozorovaných jedinců a druhů během pozorování a birdwatching nezahrnuje žádné přímé interakce s ptáky, účast na birdwatchingu představuje jedinečnou příležitost, jak nahlédnout do přirozeného života ptáků.



foto: Shutterstock

Od doby, kdy se Harry Potter stal slavným, stoupá poptávka po sovách.

Cestovatelská doporučení

Turismus může mít pozitivní vliv na welfare zvířat, neboť turisté mají možnost ovlivnit, která zařízení či turistické programy upřednostní. Koneckonců i sám člověk bývá obvykle šťastnější, když vidí spokojené zvíře držené v dobrých podmínkách. Obdobně pozitivní zážitek ve formě kontaktu s divokou přírodou podporuje vztah člověka ke zvířatům a jeho zájem o jejich ochranu a welfare.

Proveďte si vlastní průzkum na internetu o organizaci nebo místě, které chcete navštívit. Zjistěte si, jak zařízení vypadá a funguje a zda má stanovena etická pravidla pro kontakt se zvířaty. Přečtěte si webové stránky, stránky na sociálních sítích a recenze od ostatních návštěvníků (Google Maps, Tripadvisor). Tyto kroky vám pomohou s rozhodováním, zda zařízení podpořit zaplacením vstupného či nikoliv. V případě, že informace nejste schopni dohledat a navštívíte zařízení, kde dochází k porušování welfare zvířat, můžete o podmínkách v zařízení informovat na sociálních sítích a prostřednictvím recenzí, a tím pomoci dalším potenciálním návštěvníkům s rozhodováním.

Zdroje

- Agoramoorthy G., Hsu M.J. 2005. Use of Nonhuman Primates in Entertainment in Southeast Asia. *Journal of Applied Animal Welfare Science*. https://doi.org/10.1207/s15327604jaws0802_6
- Bansiddhi P., Brown J. L., Thitarom C. 2020. Welfare Assessment and Activities of Captive Elephants in Thailand. *Animals*. <https://www.mdpi.com/2076-2615/10/6/919>
- Bueddefeld J. N. H., Erickson B. 2022. Wild bears, real bears and zoo bears: Authenticity and nature in Anthropocene tourism. *Tourist Studies*. <http://journals.sagepub.com/doi/10.1177/14687976221131894>
- Charles, P., Pritchard, H. 1980. The Conservation of Sea Turtles: Practices and Problems. *American Zoologist*. <http://www.jstor.org/stable/3882489>
- Clarke T. A., Reuter K.E., LaFleur M., Schaefer M.S. 2019. A viral video and pet lemurs on Twitter. *PLoS ONE*. <https://doi.org/10.1371/journal.pone.0208577>
- Cohen E. 2015. Tiger Tourism: From Shooting to Petting. *Tourism Recreation Research*. DOI:10.1080/02508281.2012.11081708
- de Lima, I. B., & Green, R. J. 2017. *Wildlife Tourism, Environmental Learning and Ethical Encounters*. Springer International Publishing.
- do Nascimento C. A. R., Czaban R. E., Alves R. R. N. 2015. Trends in Illegal Trade of Wild Birds in Amazonas State, Brazil. *Tropical Conservation Science*. <http://journals.sagepub.com/doi/10.1177/194008291500800416>
- Flower E. K., Burns G. L., Jones D. N., McBroom J. 2021. Does the experience make a difference? Comparing tourist attitudes pre- and post-visit towards the elephant tourism industry. *Annals of Tourism Research Empirical Insights*. DOI: 10.1016/j.annale.2021.100025
- Fumagalli M., Guerra M., Brough T., Carome W., Constantine R., Higham J., Rayment W., Slooten E., Stockin K., Dawson S. 2021. Looking Back to Move Forward: Lessons From Three Decades of Research and Management of Cetacean Tourism in New Zealand. *Frontiers in Marine Science*. <https://www.frontiersin.org/articles/10.3389/fmars.2021.624448/full>
- Halder S., Sarda R. 2021 Promoting intangible cultural heritage (ICH) tourism: Strategy for socioeconomic development of snake charmers (India) through geoeconomic, geotourism and geoconservation. *International Journal of Geoheritage and Parks*. <https://doi.org/10.1016/j.ijgeop.2021.02.008>
- Lenzi C., Speiran S., Grasso C. 2020. "Let Me Take a Selfie": Implications of Social Media for Public Perceptions of Wild Animals. *Society & Animals*. https://brill.com/view/journals/soan/31/1/article-p64_5.xml
- Maréchal L., MacLarnon A., Majolo B., Semple S. 2016. Primates' behavioural responses to tourists: evidence for a trade off between potential risks and benefits. *Scientific Report*. DOI: 10.1038/srep32465
- Nekaris K., Anne K., Musing L., Vazquez A. G., Donati G. 2016. Is Ticking Torture? Assessing Welfare towards Slow Lorises (*Nycticebus spp.*) within Web 2.0 Videos. *Folia Primatologica*. DOI:10.1159/000444231
- Pegas F. V., Coghlan A., Stronza A., Rocha V. 2013. For love or for money? Investigating the impact of an ecotourism programme on local residents' assigned values towards sea turtles. *Journal of Ecotourism*. <http://www.tandfonline.com/doi/abs/10.1080/14724049.2013.831099>
- Penteriani V., Lamamy C., Kojola I., Heikkinen S., Bombieri G., Delgado, M. 2021. Does artificial feeding affect large carnivore behaviours? The case study of brown bears in a hunted and tourist exploited subpopulation. *Biological Conservation*. <https://doi.org/10.1016/j.biocon.2021.108949>
- Peters K. J., Parra G. J., Skuza P. P., Möller L.M. 2012. First insights into the effects of swim-with-dolphin tourism on the behavior, response, and group structure of southern Australian bottlenose dolphins. *Marine Mammal Science*. DOI:10.1111/mms.120
- Philott, A., 2023. Holding and Headstarting Sea Turtle Hatchlings. *Indian Ocean Turtle Newsletter*. <https://www.iotm.org/iotn38-03-holding-and-headstarting-sea-turtle-hatchlings/>
- Pires S. F. 2015. A Craved Analysis of Multiple Illicit Parrot Markets in Peru and Bolivia. *European Journal on Criminal Policy and Research*. <http://link.springer.com/10.1007/s10610-014-9264-4>
- Rosenblatt A. E., Lardizabal K., Li F., Holland A., Lawrence D., Taylor P. 2021. Tourism Value of Crocodilians: The Black Caiman (*Melanosuchus niger*) as a Case Study. *Herpetologica*. <https://bioone.org/journals/Herpetologica>
- Sandbrook C., Semple S. 2006. The rules and the reality of mountain gorilla *Gorilla beringei beringei* tracking: how close do tourists get? *Oryx*. <https://doi.org/10.1017/S0030605306001323>
- Siriwat P., Nekaris K., Nijman V. 2020. Digital media and the modern-day pet trade: a test of the 'Harry Potter effect' and the owl trade in Thailand. *Endangered Species Research*. DOI:10.3354/esr01006
- Steven, R., Castley, J. G. 2013. Tourism as a threat to critically endangered and endangered birds: global patterns and trends in conservation hotspots. *Biodivers Conservation*. <https://doi.org/10.1007/s10531-013-0470-z>
- von Essen E., Lindsjö J., Berg C. 2020. Instagramimal: Animal Welfare and Animal Ethics Challenges of Animal-Based Tourism. *Animals*. DOI:10.3390/ani10101830
- Wiener C., Bejder L., Johnston D., Fawcett L., Wilkinson P. 2020. Cashing in on Spinners: Revenue Estimates of Wild Dolphin-Swim Tourism in the Hawaiian Islands. *Frontiers in Marine Science*. DOI:10.3389/fmars.2020.00660

PRŮVODCE ZODPOVĚDNÉHO TURISTY

-1-	-2-	-3-
Vyhňte se turistickým atrakcím, které nabízí přímý kontakt se zvířaty (hlazení, krmení) – přímá interakce není welfare, je přínosem jen pro návštěvníka.	Buďte ve střehu u zařízení, která ukazují jen mláďata.	Nenavštěvujte zvířecí show s divokými zvířaty – drezura je založena na trestu, zvířata jsou degradována jen na objekt zábavy.
-4-	-5-	-6-
Vyhňte se aktivitám zahrnujícím zvířecí zápasy.	Nepořizujte si foto s divokými zvířaty, které pak dále šíříte přes sociální média. Zvláště ne s mláďaty!	Při fotografování nechte zvířatům jejich prostor, nenahánějte je, nezatačujte je do kouta, odkud není úniku.
-7-	-8-	-9-
Nepodporujte aktivity, kde mezi vámi a zvířetem není žádná bezpečná bariéra. Nikdy divoké zvíře nechtejte a nedotýkejte se ho.	Zvířata ve wildlife parcích by měla mít jen minimální kontakt s návštěvníky. Parky by neměly předvádět představení s divokými zvířaty. Pokud je to reálné, zdravá zvířata by měla být vypouštěna zpět do přírody.	Pozor při nakupování suvenýrů a jídla z neznámých exotických zdrojů.
-10-	-11-	-12-
Nekrmte zvířata, a to ani ta „pouliční“ – s odlivem turistů jim ubude potrava a strádají. Lepší je poskytnout dar místní ochranářské organizaci a případně je informovat o podvýživě či zraněných zvířatech.	Když máte pochybnosti, nedělejte to/ odmítněte to.	Zkušenosti na sociálních sítích sdílejte po pečlivém uvážení, mějte na paměti velký vliv sociálních sítí na mínění veřejnosti.

Přivezte si pozitivní zážitky se zvířaty, které pozitivně ovlivní jejich život a budoucnost!